

Un site optimisé pour informer, anticiper et réagir face aux crises



La page d'accueil du site de l'OHFC est construite selon trois grands modules, donnant directement accès :

- aux données hydrométéorologiques sur les cours d'eau de la région en **temps réel**
- aux **informations cartographiques** générales sur l'aléa inondation et les enjeux exposés
- aux **documents historiques** sur les crues et les étiages des cours d'eau

Et pour les élus et les services techniques

Plus d'informations dans la rubrique « Les acteurs »

L'accès au site de l'OHFC apporte **des éléments de réponse** (localisation des repères de crues, des crues de référence et des Plans de Prévention des Risques d'Inondation notamment) **aux obligations réglementaires** qui incombent aux maires :

- Art. L 563-3 du Code de l'environnement
Le maire établit l'inventaire des repères de crues historiques sur le territoire de sa commune [...].
- Loi n° 2004-811 de modernisation de la sécurité civile du 3 août 2004
- Le Plan Communal de Sauvegarde, réalisé par le Maire, est obligatoire pour toutes les communes dotées d'un PPRN.
- Art 16 : le Maire est directeur des opérations de secours.
- Au travers du Document d'Information Communal sur les Risques Majeurs (DICRIM), le maire informe ses habitants sur les risques naturels et technologiques qui les concernent, sur les moyens d'alerte et les mesures de prévention, de protection et de sauvegarde mise en œuvre.
- Art. L 125-2 du Code de l'environnement
Les citoyens ont droit à l'information sur les risques majeurs auxquels ils sont soumis dans certaines zones du territoire et sur les mesures de sauvegarde qui les concernent [...].

Les repères de crues dans l'onglet « Cartographie aléa »

Les informations dans l'onglet « Cartographie enjeux »

L'outil « loupe » permet d'accéder aux informations disponibles sur votre commune

La **Direction Régionale de l'Environnement, de l'Aménagement et du Logement (DREAL)** de Franche-Comté, sous l'autorité des Préfets de Région et de Départements, pilote et participe à la mise en œuvre des politiques du Ministère de l'Ecologie, du Développement Durable et de l'Energie notamment dans le domaine de la prévention des risques naturels et contribue à l'information, la formation et l'éducation des citoyens sur les enjeux du développement durable et leur sensibilisation aux risques.



L'Etablissement Public Territorial du Bassin (EPTB) **Saône et Doubs** a vocation à définir et impulser des projets et des programmes d'aménagement et de gestion notamment dans le domaine des inondations. A ce titre, il intervient notamment dans les programmes d'actions de prévention des inondations (PAPI) et développe des compétences d'information, de conseil et de réduction de la vulnérabilité.



Le citoyen est acteur de sa propre sécurité civile.
Des informations, des photos à nous communiquer sur les **inondations** ou les **sécheresses** ?
CONTRIBUER à la mise à jour du site en partageant vos connaissances et vos documents au travers du module dédié en page d'accueil. Vos contributions aideront au développement des bases de données de l'Observatoire.

Contact : ✉ contact@hydrologie-fc.fr

DREAL Franche-Comté
Service Prévention des Risques
17E Rue Alain Savary
BP 1269
25 000 BESANCON CEDEX

EPTB Saône et Doubs
10 Avenue Georges Clemenceau
25 000 BESANCON



Le site internet de l'Observatoire des Inondations du Doubs fait peau neuve et s'enrichit.

Il devient l'Observatoire de l'Hydrologie de Franche-Comté (OHFC) :

<http://www.hydrologie-fc.fr>



L'OHFC, qu'est-ce que c'est ?

Une plate-forme régionale d'information sur les phénomènes de **sécheresses** et **d'inondations** et les démarches engagées par l'État et les collectivités sur la prévention des risques associés.

L'OHFC, à quoi ça sert ?

- à la diffusion, la communication et aux échanges d'informations à destination du grand public et des acteurs du territoire
- à l'anticipation et la prise de décision pour la gestion des risques d'inondation et de sécheresse

-- TEMPS REEL --

Un outil opérationnel pour la gestion de crises sécheresses ou inondations pour les services de l'État et les acteurs locaux : l'OHFC permet de concentrer en une seule plateforme un ensemble de données issues de différents sites :

- données de hauteurs et de débits en temps réel des 90 stations hydrométriques des DREALS (site Hydroréel) ainsi que les prévisions météorologiques (site de Météo France) au droit de ces stations

INFORMATION STATION

LA CUISANCE À MESNAY

Cote: 0.5 m AJOUTER
 Dernière valeur : à 15h00 le 07/11/2014

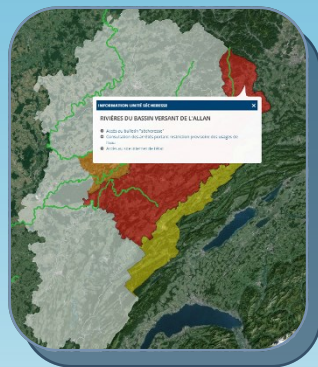
Débit: 5.12 m³/s AJOUTER
 Dernière valeur : à 15h00 le 07/11/2014

Météo et Température : AJOUTER

Soiree

7°C 6°C

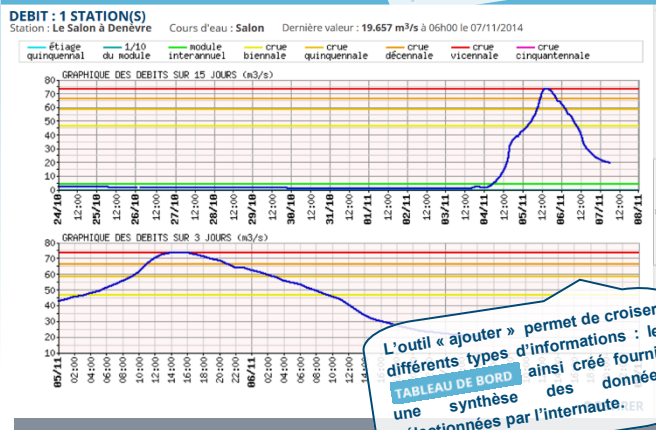
MÉTÉO FRANCE
Toujours un temps d'attente



- cartes de vigilance et bulletins de veille hydrologique et piézométrique (site PROPLUVIA et sites Internet locaux)
- cartes de vigilances crues et prévisions associées (site Vigicrues)

« Est-ce que la rivière le Salon est en crue ? »

TABLEAU DE BORD

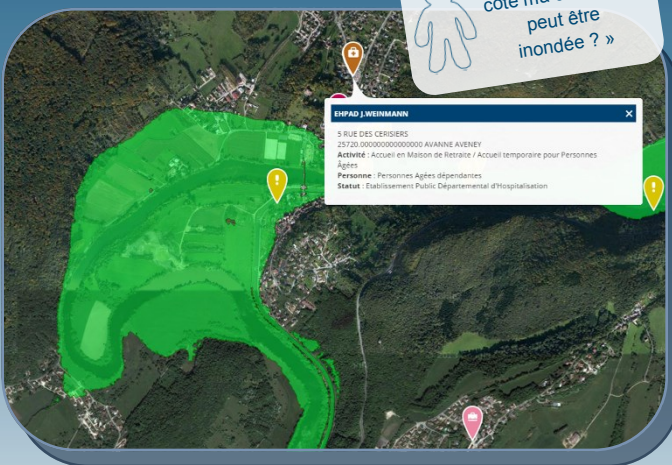


L'outil « ajouter » permet de croiser différents types d'informations : le TABLEAU DE BORD ainsi créé fournit une synthèse des données sélectionnées par l'internaute.

-- CARTOGRAPHIE --

L'OHFC met à disposition des informations interrogeables et regroupées dans les rubriques :

- cartographie générale (limites communales, cours d'eau, localisations des documents historiques)
- cartographie des aléas (enveloppes des crues historiques et modélisées de différentes occurrences, localisation et fiches de laisses et repères de crues, digues et barrages)
- cartographie des enjeux (centres hospitaliers, maisons de retraite, écoles, crèches, ...)
- cartographie des actions de prévention du risque d'inondation en Franche-Comté



Une base de données de plus de 250 photographies aériennes et cartes postales, pour la plupart géolocalisées via le module cartographique, vient compléter l'information disponible sur les crues passées.

-- HISTOIRE --

L'accès à la base de données sur l'historique des crues et étiages permet la libre consultation de plus de 600 documents, parmi lesquels des cartes, plans, cotes, livres et autres documents administratifs et coupures de presse contenant des informations sur les événements passés en Franche-Comté.

« Que s'est-il passé lors de la sécheresse de 1976 ? »

Les synthèses de ces événements historiques sont consultables grâce à ce module qui offre également la possibilité d'accéder aux documents directement en fonction de la commune ou du cours d'eau concerné.

