

L'OBSERVATOIRE DE L'HYDROLOGIE DE FRANCHE-COMTÉ (OHFC)



Un constat : une multitude d'outils existants, générant une information diffuse sur les risques hydrologiques

→ **Difficulté d'accès et de confrontation des données d'origines diverses**

→ **Information et sensibilisation du grand public à améliorer**



En réponse,

Création de l'**Observatoire des Inondations du Doubs** en 2010

Auquel succède l'**Observatoire de l'Hydrologie de Franche-Comté** en 2014,
suite au même constat concernant le risque de sécheresse :

- Elargissement de la **thématique**
- Elargissement du **périmètre géographique**



En réponse,

Création de l'**Observatoire des Inondations du Doubs** en 2010

Auquel succède l'**Observatoire de l'Hydrologie de Franche-Comté** en 2014,
suite au même constat concernant le risque de sécheresse :

- Elargissement de la **thématique**
- Elargissement du **périmètre géographique**

L'OHFC : une démarche portée par l'Etat (DREAL) et l'EPTB Saône et Doubs

La DREAL de Franche-Comté



L'Etablissement Public Territorial de
Bassin (EPTB) Saône et Doubs



Un objectif : **capitaliser**, **harmoniser** et **diffuser** les données et connaissances

→ des services de l'Etat

→ des collectivités territoriales

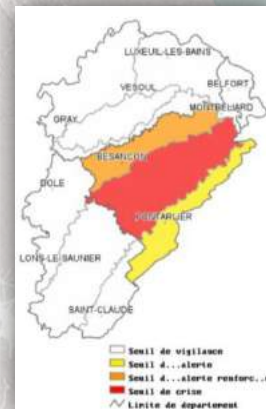


Un objectif : **capitaliser**, **harmoniser** et **diffuser** les données et connaissances

- des services de l'Etat
- des collectivités territoriales

L'Observatoire, qu'est-ce que c'est ?

- Une **plate-forme régionale** d'information
- A destination du **grand-public** et de tous les **acteurs du territoire**
- Un **outil de travail collaboratif**



Un objectif : **capitaliser**, **harmoniser** et **diffuser** les données et connaissances

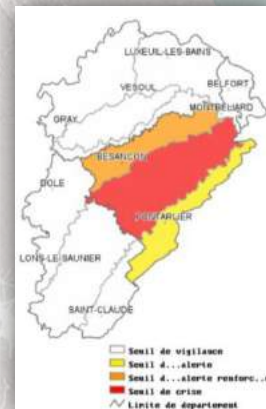
- des services de l'Etat
- des collectivités territoriales

L'Observatoire, qu'est-ce que c'est ?

- Une **plate-forme régionale** d'information
- A destination du **grand-public** et de tous les **acteurs du territoire**
- Un **outil de travail collaboratif**

L'Observatoire, à quoi ça sert ?

- à la **diffusion**, la **communication** et aux **échanges d'informations**
- à l'**anticipation** et la **prise de décision** pour la gestion des risques d'inondations et de sécheresses, **notamment en temps de crise**





Accueil

À LA UNE

Sécheresse : renforcement des mesures de restriction des usages de l'eau - 7 août 2015

Publié le Mardi 11 Août 2015

Les mesures de restriction des usages de l'eau ont été renforcées par arrêtés préfectoraux le 29 juillet dans le Jura (Haute-Chaine) et le 7 août en Haute-Saône (dépression Vosgienne). Plus d'informations [ici](#) :



CONSULTER LES ACTUALITÉS →

PRÉVENTION DU RISQUE INONDATION EN RÉGION



ACCÉDER →

CONTACT

Nous contacter :
DREAL de Franche-Comté
Service Prévention des Risques
17E rue Alain Savary
BP 1269
25005 BESANCON CEDEX
contact@hydrologie-fr.fr

TEMPS RÉEL

LE DOUBS : Station hydrométrique de ROCHEFORT-SUR-NENON

COTE

0.14m

derniers relevés :
à 6h00, le 17/08/2015

DÉBIT

18.88m³/s

derniers relevés :
à 6h00, le 17/08/2015

MÉTÉO ET TEMPÉRATURE



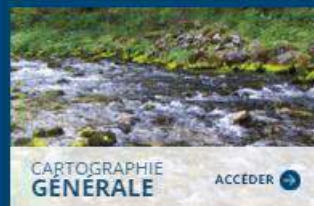
MÉTÉO FRANCE
Toujours au temps d'avance

Il s'agit de données « Temps réels », ni critiques, ni validées, susceptibles d'être modifiées, et n'ayant aucune valeur officielle.

EN SAVOIR PLUS →

ACCÉDER À L'ENSEMBLE DES STATIONS →

CARTOGRAPHIE



ACCÉDER →



ACCÉDER →



ACCÉDER →

EN SAVOIR PLUS →

ACCÉDER À LA CARTOGRAPHIE →

HISTOIRE



(74 documents) CONSULTER →



(248 documents) CONSULTER →



(35 documents) CONSULTER →



(23 documents) CONSULTER →

EN SAVOIR PLUS →

ACCÉDER AUX DOCUMENTS →

Onglet
« THEMATIQUES »

S'identifier :
> Nom d'utilisateur > Mot de passe



Rubrique
« A LA UNE »

Utilisation des
réseaux sociaux

BSERVATOIRE • À LA UNE • PRÉVENTION DU RISQUE INONDATION • TEMPS RÉEL • CARTOGRAPHIE • HISTOIRE • THÉMATIQUES



Accueil

À LA UNE

Sécheresse : renforcement des mesures de restriction des usages de l'eau - 7 août 2015
Publié le Mardi 11 Août 2015

Les mesures de restriction des usages de l'eau ont été renforcées par arrêtés préfectoraux le 29 juillet dans le Jura (Haute-Chaine) et le 7 août en Haute-Saône (dépression Vosgienne). Plus d'informations [ici](#) :

CONSULTER LES ACTUALITÉS →

Rubrique
« PREVENTION DU
RISQUE
INONDATION EN
REGION »

PRÉVENTION DU RISQUE INONDATION EN RÉGION

ACCÉDER →

CONTACT

Nous contacter :
DREAL de Franche-Comté
Service Prévention des Risques
17E rue Alain Savary
BP 1269
25005 BESANÇON CEDEX
contact@hydrologie-fc.fr

TEMPS RÉEL

LE DOUBS : Station hydrométrique de ROCHEFORT-SUR-NENON

COTE	DÉBIT	MÉTÉO ET TEMPÉRATURE
0.14m derniers relevés : à 6h00, le 17/08/2015	18.88m ³ /s derniers relevés : à 6h00, le 17/08/2015	Après-midi : 20°C 20°C Soirée : 20°C 14°C Nuit : 14°C 13°C Matin : 13°C 21°C

MÉTÉO FRANCE

ACCÉDER À L'ENSEMBLE DES STATIONS →

CARTOGRAPHIE

CARTOGRAPHIE GÉNÉRALE
ACCÉDER →

CARTOGRAPHIE ALÉAS
ACCÉDER →

CARTOGRAPHIE ENJEUX
ACCÉDER →

ACCÉDER À LA CARTOGRAPHIE →

HISTOIRE

DOCUMENTS ADMINISTRATIFS

(74 documents) CONSULTER →

PRESSE

(248 documents) CONSULTER →

COTES, LAISSES, DE

	17/08	18/08	19/08	20/08	21/08	22/08	23/08	24/08	25/08	26/08	27/08	28/08	29/08	30/08	31/08
0.14m	0.14	0.14	0.14	0.14	0.14	0.14	0.14	0.14	0.14	0.14	0.14	0.14	0.14	0.14	0.14

(35 documents) CONSULTER →

PLANS, CARTES

(23 documents) CONSULTER →

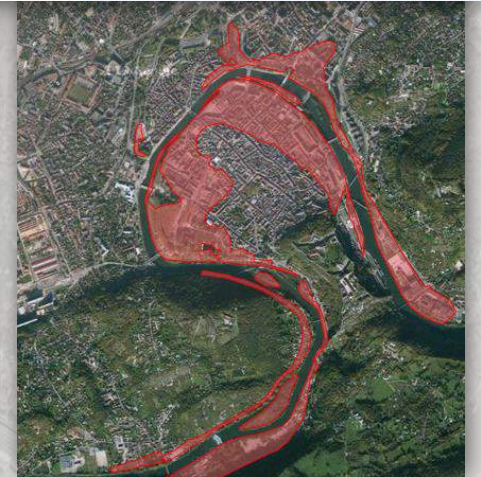
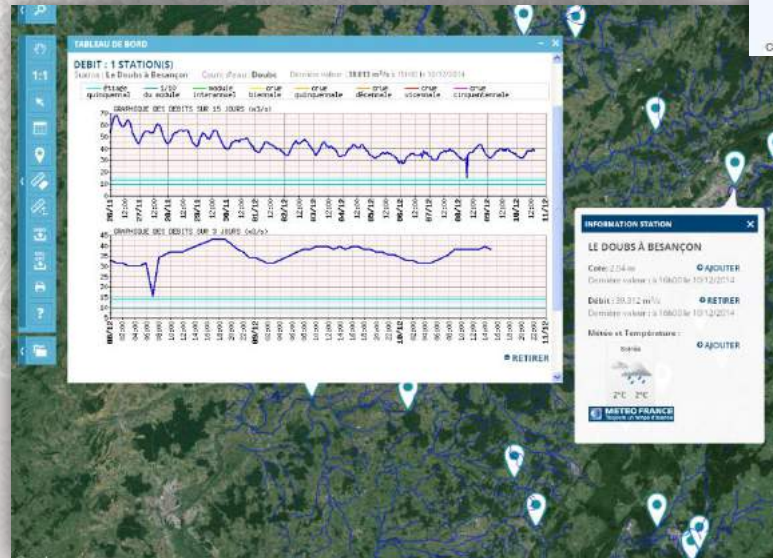
ACCÉDER AUX DOCUMENTS →

Rubrique
« NOUS CONTACTER »
« NOUS INFORMER »

Principe de l'outil

Donner accès par un seul outil :

- Aux données **en temps réel**
- Aux **niveaux de vigilance crues**
- Aux **cartes d'aléas et d'enjeu**
- Laises et repères de crues, photographies, fiches réflexes, etc.

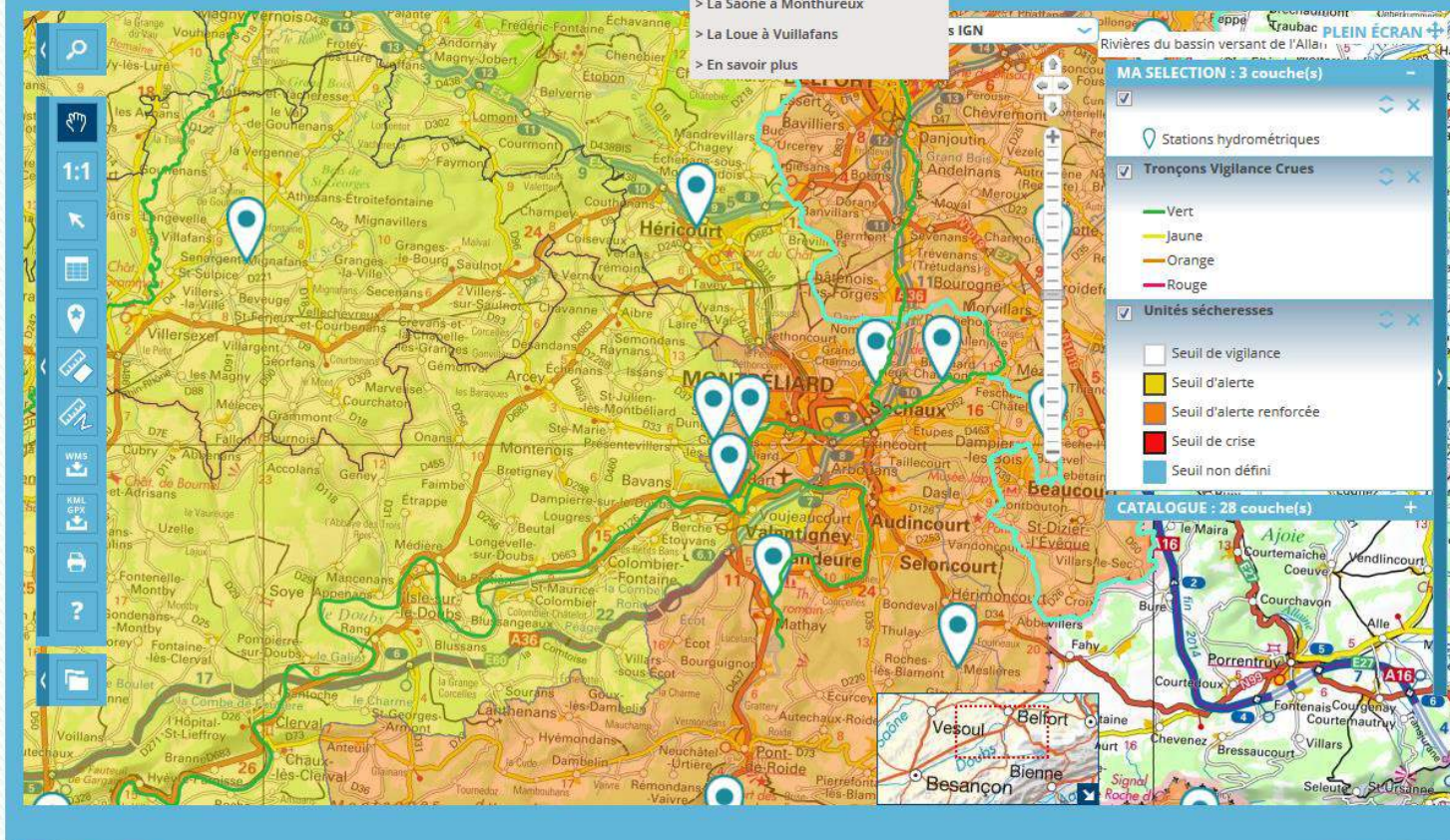




Accueil > Temps réel

TEMPS RÉEL

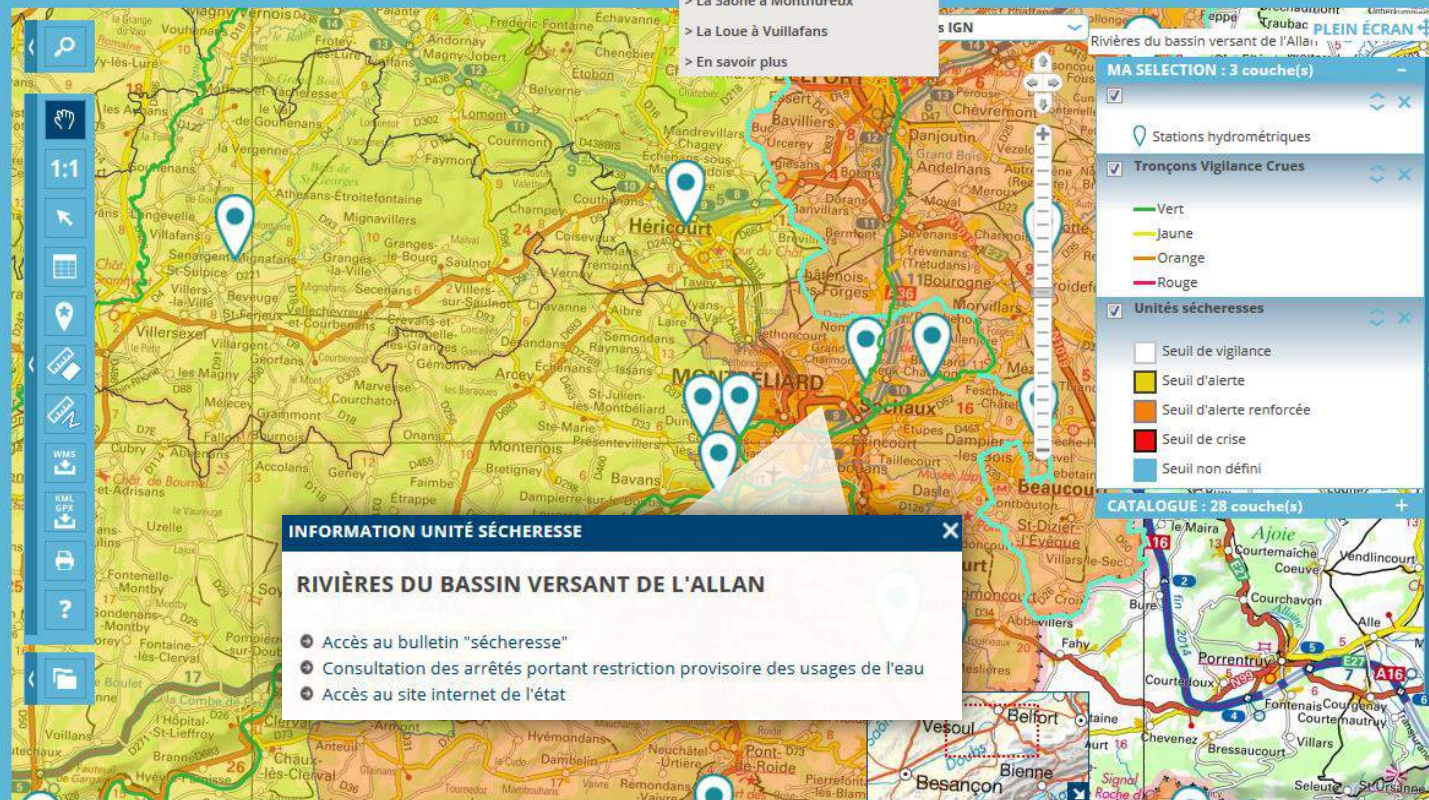
- > Le Doubs à Rochefort-sur-Nenon
- > L'Ognon à Montessaux
- > La Savoureuse à Belfort
- > L'Allan à Courcelles-lès-Montbéliard
- > La Saône à Monthureux
- > La Loue à Vuillafans
- > En savoir plus





TEMPS RÉEL

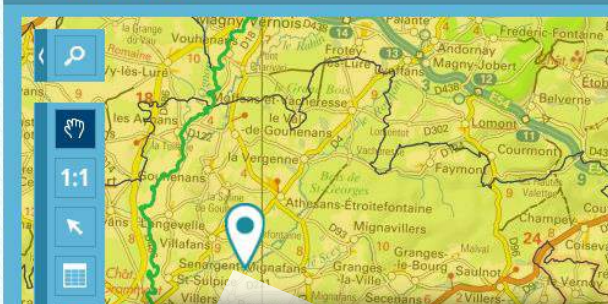
- > Le Doubs à Rochefort-sur-Nonen
- > L'Ognon à Montessaux
- > La Savoureuse à Belfort
- > L'Allan à Courcelles-lès-Montbéliard
- > La Saône à Monthureux
- > La Loue à Vuillafans
- > En savoir plus





TEMPS RÉEL

- > Le Doubs à Rochefort-sur-Nenon
- > L'Ognon à Montessaux
- > La Savoureuse à Belfort
- > L'Allan à Courcelles-lès-Montbéliard
- > La Saône à Monthureux
- > La Loue à Vuillafans
- > En savoir plus



INFORMATION STATION

LE SCEY À BEVEUGE

Cote: 0.16 m

[AJOUTER](#)

Dernière valeur : à 11h00 le 07/08/2015

Débit : 0.206 m³/s

[AJOUTER](#)

Dernière valeur : à 11h00 le 07/08/2015

La cote et le débit sont des données « temps réel », susceptibles d'être modifiées et n'ayant aucune valeur officielle.

Météo et Température :

[AJOUTER](#)

Après-midi



34°C 34°C



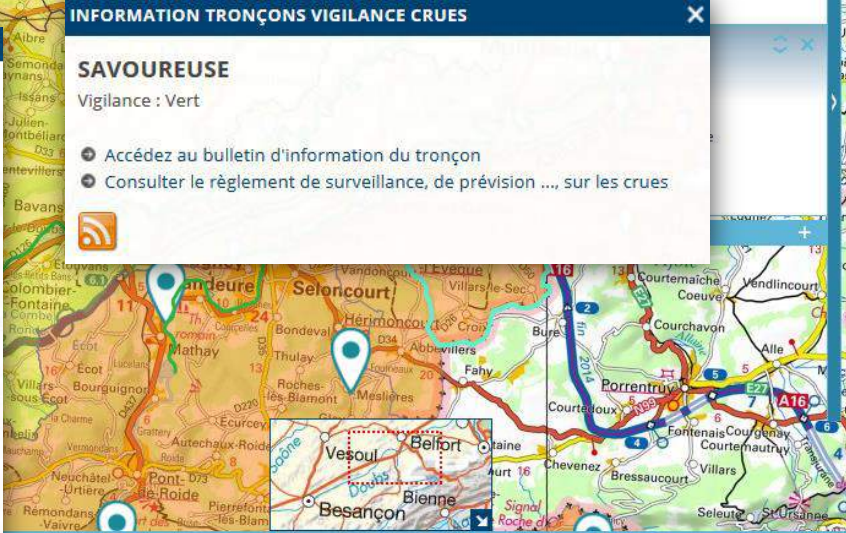
INFORMATION TRONÇONS VIGILANCE CRUES

SAVOUREUSE

Vigilance : Vert

[Accédez au bulletin d'information du tronçon](#)

[Consulter le règlement de surveillance, de prévision ..., sur les crues](#)





TEMPS RÉEL

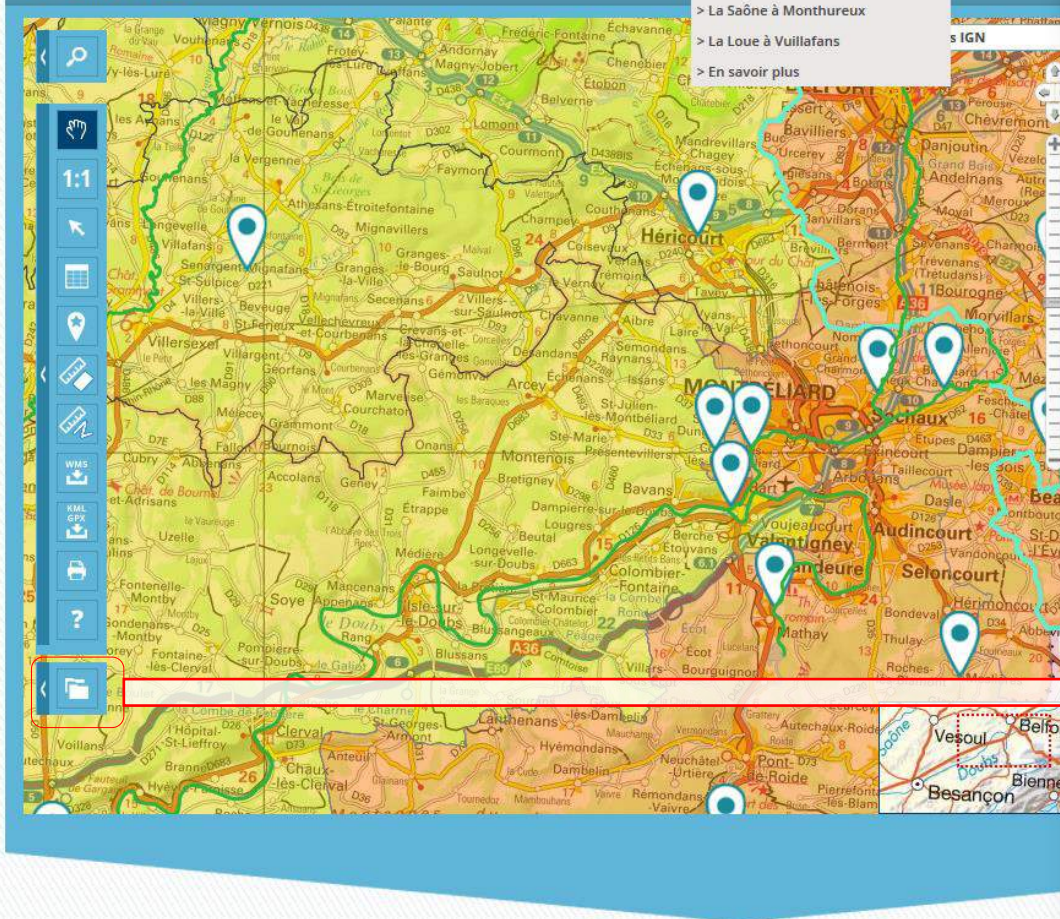
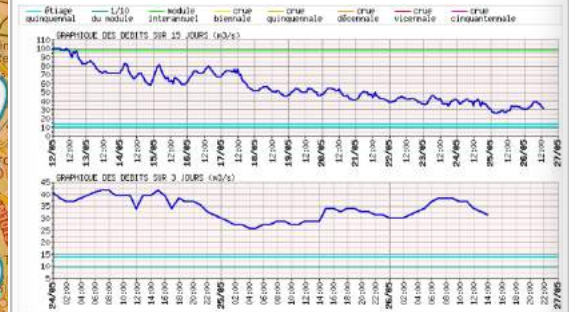


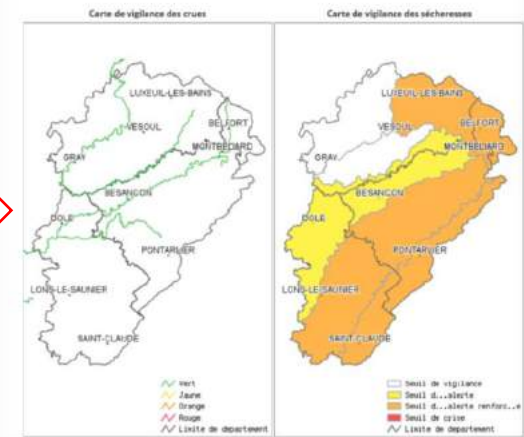
TABLEAU DE BORD



Tableau de bord



CARTE DES VIGILANCES





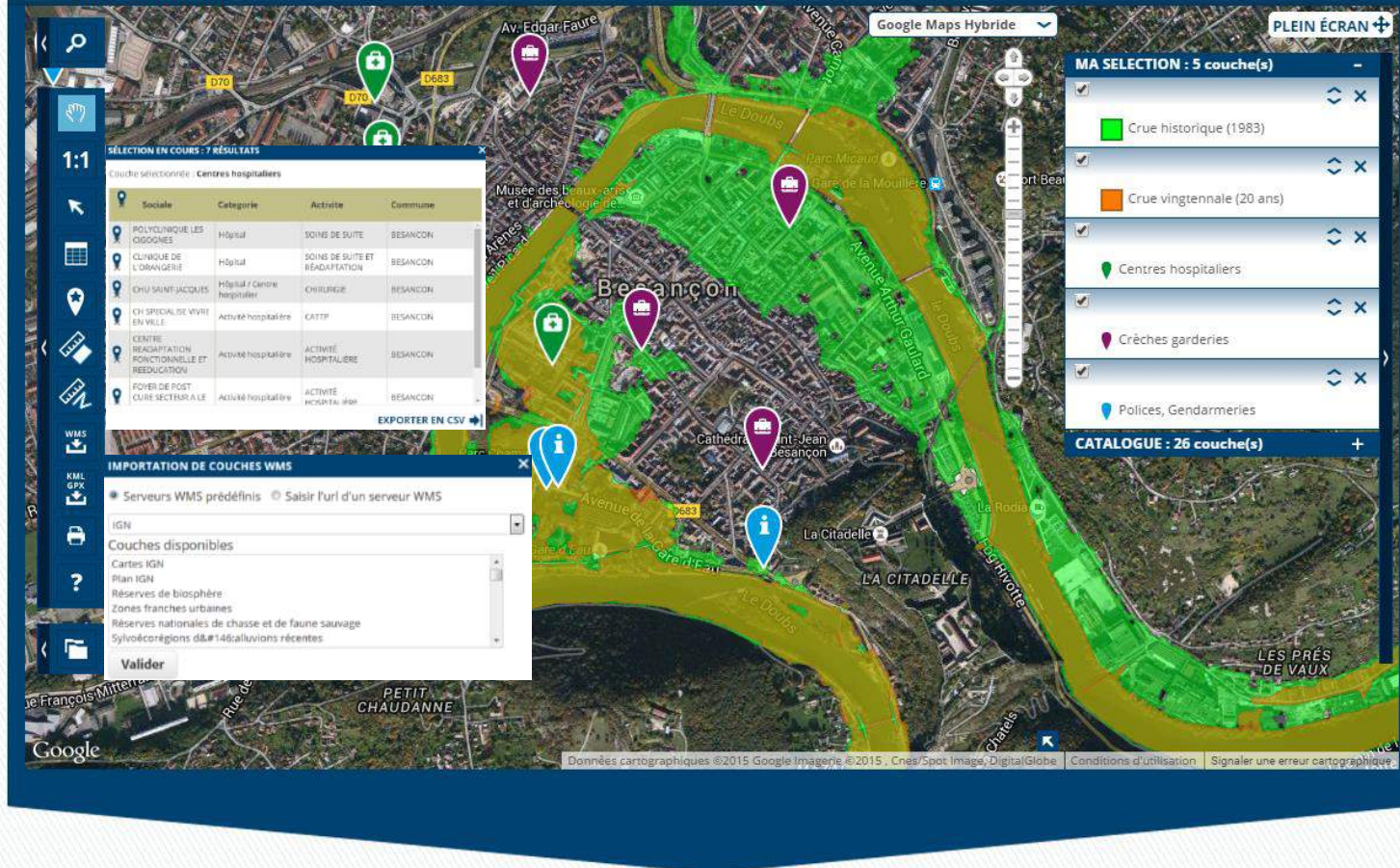
CARTOGRAPHIE

The map displays the town of Berançon, France, with the Doubs river flowing through it. The map is overlaid with several data layers: a green area representing historical flood zones (1983), an orange area representing 20-year return period flood zones, and various points of interest marked with icons. A legend on the right side of the map lists the selected layers: 'Crue historique (1983)', 'Crue vingtennaire (20 ans)', 'Centres hospitaliers', 'Crèches garderies', and 'Polices, Gendarmeries'. The map interface includes a search bar, a scale bar, and a 'Google Maps Hybride' selector. The bottom of the map shows copyright information for Google and Cnes/Spot Image.





CARTOGRAPHIE



Google Maps Hybride

PLEIN ÉCRAN

MA SÉLECTION : 5 couche(s)

- Crue historique (1983)
- Crue vingtennale (20 ans)
- Centres hospitaliers
- Crèches garderies
- Polices, Gendarmeries

CATALOGUE : 26 couche(s)

SÉLECTION EN COURS - 7 RÉSULTATS

Catégorie sélectionnée : Centres hospitaliers

Sociale	Catégorie	Activité	Commune
POLYCLINIQUE LES OIGONES	Hôpital	SOINS DE SUITE	BESANCON
CLINIQUE DE L'OSANGENIE	Hôpital	SOINS DE SUITE ET RÉADAPTATION	BESANCON
CHU SAINT JACQUES	Hôpital / Centre hospitalier	CHIRURGIE	BESANCON
CH SPÉCIALISÉ VIVRE EN VILLE	Activité hospitalière	CATP	BESANCON
CENTRE RÉADAPTATION FONCTIONNELLE ET RÉÉDUCATION	Activité hospitalière	ACTIVITÉ HOSPITALIÈRE	BESANCON
FOYER DE POST CURIE SÉCTORIALE	Activité hospitalière	ACTIVITÉ HOSPITALIÈRE	BESANCON

EXPORTER EN CSV

IMPORTATION DE COUCHES WMS

* Serveurs WMS prédéfinis * Saisir l'uri d'un serveur WMS

IGN

Couches disponibles

- Cartes IGN
- Plan IGN
- Réserves de biosphère
- Zones franches urbaines
- Réserves nationales de chasse et de faune sauvage
- Sylviocontrôles d’alluvions récentes

Valider

Données cartographiques ©2015 Google Imagery ©2015 , Cnes/Spot Image, DigitalGlobe. Conditions d'utilisation Signaler une erreur cartographique



HISTOIRE

> RECHERCHER UN DOCUMENT

Recherche libre :

(Rechercher par titre)

Année de l'évènement :

Commune

(liste automatique de noms de commune, taper les premières lettres)

Type d'évènement

Cours d'eau

Catégorie du document :

- Documents administratifs
- Presse
- Cotes, laisses de crues
- Plans, cartes
- Livres, ouvrages
- Photos, cartes postales
- Synthèses d'événements historiques
- Divers
- Aucun

- > Documents administratifs
- > Presse
- > Cotes et laisses de crues
- > Plans et cartes
- > Livres et ouvrages
- > Photos et cartes postales
- > Synthèses d'événements historiques
- > Divers
- > En savoir plus

RECHERCHER

640 résultat(s) [1](#) [2](#) [3](#) [4](#) [5](#) ... [suivant](#) [dernier](#)

Localisation sur la carte Affichage

2015 BIEF BELIN



Afficher le détail

2015 MORTE SNCF



Afficher le détail

DRUGEONBOUVERANS2003



Afficher le détail

LA SÉCHERESSE - SOCIÉTÉ
PHILATÉLIQUE DE BESANÇON



Afficher le détail

BARBIZIER 2004 GRANDE
SÉCHERESSE



2009 SECHERESSE VILLERS LE LAC



1906 SECHERESSE VILLE-DU-PONT



19900216 CLINIQUE DU
CHÂTEAU ÉVACUÉE



S'identifier :

> Nom d'utilisateur

> Mot de passe



- L'OBSERVATOIRE
- À LA UNE
- PRÉVENTION DU RISQUE INONDATION
- TEMPS RÉEL
- CARTOGRAPHIE
- HISTOIRE**
- THÉMATIQUES

Tableaux indépendants:
1° La hauteur des plus grandes crues connues
2° La hauteur des crues anciennes les plus récentes.

Localités où les crues ont été observées	Crues modernes		Crues anciennes				
	Date	Hauteur	Date	Hauteur	Date	Hauteur	
Saône.							
St Amand	3 ^e	1850	2,24	Janv. 1850	3,20	15 Avril 1859	2,59
	2 ^e	1850	2,02	Mars 1850	3,27	17 —	6,30
Gray	3 ^e	1850	3,26	Février 1857	3,26	Mars 1859	5,23
	2 ^e	1850	2,40	Janv. 1857	2,53	19 Mars 1859	3,37
Gray	1 ^e	1856	2,67	Mars 1856	3,92	24 —	2,80
	3 ^e	1856	2,70	Février 1857	3,07	Sept. 1859	2,02
Ognon.							
Touma	1 ^e	Décembre 1857	3,00	Janv. 1858	2,80	Sept. 1859	2,46
	2 ^e	Mars 1858	2,90	Septembre 1859	2,80	10 Avril 1859	3,12
				Janv. 1859	1,80	22 —	1,60

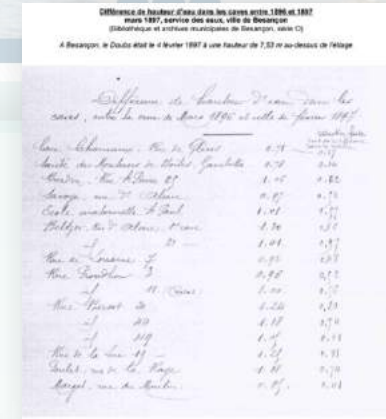
© Archives Départementales de Jura



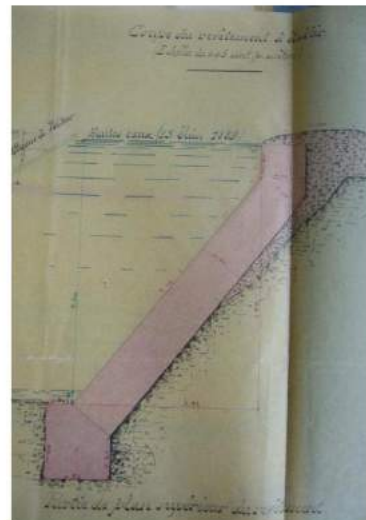
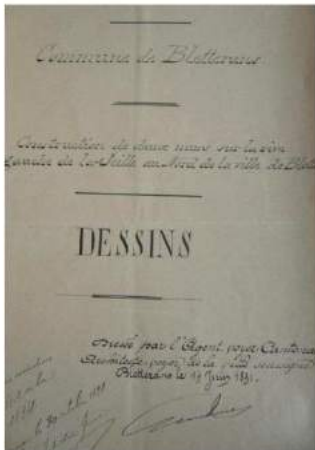
Catégorie du document :

- Documents administratifs
- Presse
- Cotes, laisses de crues
- Plans, cartes
- Livres, ouvrages
- Photos, cartes postales
- Synthèses d'événements historiques
- Divers

- > Documents administratifs
- > Presse
- > Cotes et laisses de crues
- > Plans et cartes
- > Livres et ouvrages
- > Photos et cartes postales
- > Synthèses d'événements historiques
- > Divers
- > En savoir plus



Plans des murs de soutènement projetés dans la traversée de Bletterans
Ponts-et-Chaussées, département du Jura, 1891



La République
13 et 14 juin 1903
(Archives départementales du Doubs)

Les Bisontins voient avec soulagement s'amorcer le mouvement de dégrè

HIER SOUS LES EAUX

Si Besançon n'a pas encore l'ampleur du désastre général provoqué dans toute la région par une crue terrible en ce cours de Jura, et dont le développement a surpris tout le monde, il n'en est pas moins que, depuis ces deux dernières heures, l'attention de la population a été attirée sur une catastrophe qui, dans la mesure même où elle est locale, a été l'objet de la plus vive sollicitude des administrations de province et de la capitale. L'effondrement de son pont sur le Doubs a été la cause de la catastrophe.

Il faut noter que, pendant ces deux dernières heures, l'attention de la population a été attirée sur une catastrophe qui, dans la mesure même où elle est locale, a été l'objet de la plus vive sollicitude des administrations de province et de la capitale. L'effondrement de son pont sur le Doubs a été la cause de la catastrophe.



RUE - ANNÉE 1903

CRUE - ANNÉE 1957



HISTOIRE

> RECHERCHER UN DOCUMENT

Reche
(Reche
Année
l'évén
Comm
(liste a

FICHE DOCUMENT



CRUE : ANNÉE 1999

Date du document : Février 1999

Catégorie : Synthèses d'événements historiques

Description :

Source : DREAL de Franche-Comté – EPTB Saône – Doubs

Provenance : DREAL de Franche-Comté – EPTB Saône – Doubs

Localisation : Non défini

TÉLÉCHARGER 

Événements associés au document

Date	Cours d'eau	Commune	Typologie
Février 1999			Inondation par débordement

1889 JURAI

CRUE : ANNÉE 1990

CRUE : ANNÉE 1983

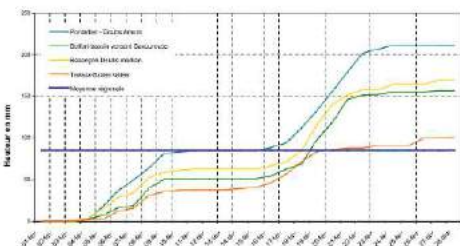
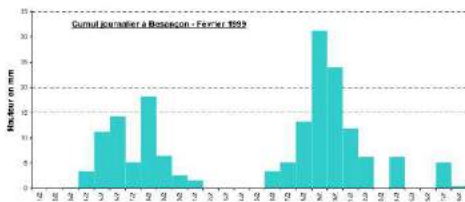
CRUE : ANNÉE 1957

Cru de du 21 au 23 février 1999

Contexte météorologique :

Février 1999 est un mois pluvieux (jusqu'à plus de deux fois les précipitations normales), auquel s'ajoute la fonte d'un manteau neigeux important des reliefs vosgiens et jurassiens, mais aussi des plateaux calcaires. En début de mois, un premier épisode pluvieux marqué a traversé l'ensemble du bassin versant du Doubs, un second, plus conséquent a apporté 100 mm et plus en 6 jours à partir du 22.

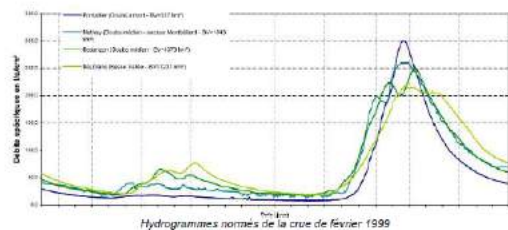
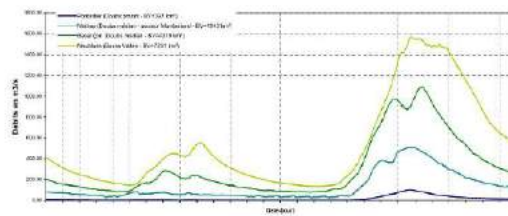
En basse vallée (Tavaux), les précipitations ont été beaucoup plus faibles, 100 mm au total, et plus équitablement réparties entre ces deux épisodes.



Cumul de précipitations sur le bassin versant du Doubs - février 1999 -
Sources Publiothèque / Météo France

Conséquences hydrologiques :

La crue de février 1999 que l'on retient est celle qui fait suite au second épisode pluvieux. La contribution à la crue est à peu près identique pour chaque sous bassin versant, hormis en basse vallée du Doubs, où les précipitations ont été moindres. Cependant, sur ce tronçon, la Loue, affluent rive gauche provenant des plateaux jurassiens, a connu une crue importante également, alimentant ainsi la Saône Valôse.



Bien que les précipitations aient été synchrones sur le bassin, le Doubs amont a réagi avec retard du fait de l'effet tampon joué par l'épais manteau neigeux. Compte tenu d'une fonte de neige plus brutale dans les secteurs les moins élevés (moyennes vallées et plateaux), la crue a démarré en aval dès le 19 février en fin de journée, alors que l'hydrogramme de crue enregistré à Fontenay indique un début d'événement le 19 février à la mi-journée. Le décalage ainsi induit a formé deux pics de crue en moyenne vallée.

Un premier pic de crue est atteint à Besançon le 21 février à 19 heures (976 m³/s), suivi d'un second plus important le 23 février à 7 heures de 1090 m³/s. A Neublans, un seul pic est observé le 22 février à 18 heures (1570 m³/s). La crue quitte le bassin du Doubs dénoté mare.

Impacts sur les enjeux, risque inondation - illustrations photographiques :

Pour de telles crues, les impacts sont significatifs, car généralisés. Toutes les communes riveraines connaissent des quartiers plus ou moins anstrés, des infrastructures coupées. Il n'y a pas de dommages spécifiques à cette crue.

Sur le Doubs moyen :



Avenue Avenay (source DREAL)



Thoiris (source DREAL)

Sur la basse vallée du Doubs :



Longwy sur le Doubs (source DREAL)



Navilly (source DREAL)

Météorologie	Hydrologie	Type de crue	Principales zones inondées
Un mois très arrosé dont 100 mm au moins en 6 jours (19 au 22 février 1999)	Le Doubs à Voujeaucourt : 823 m ³ /s (5,44 m)	Crue océanique avec influence nivale	Allain, Doubs moyen, Basse vallée du Doubs, Loue
	Le Doubs à Besançon : 1 090 m ³ /s (7,06 m)		
	Le Doubs à Neublans : 1 580 m ³ /s (5,24m)		
	L'Allain à Courcelles : 316 m ³ /s		
	La Loue à Parcey : 716 m ³ /s		

Sources : Publiothèque Météo France & banque HDYRC (Données DREAL Franche-Comté)



- Actualités GEMAPI
- SLGRI du bassin de l'Allan
- Prévention des risques d'inondation
- Lexiques
- Médias

Accueil

À LA UNE

Crues en Franche-Comté

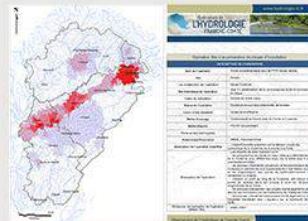
Publié le **Lundi 18 Avril 2016**

Vidéo de la crue du Doubs en amont de Laissey, écluse n°45



CONSULTER LES ACTUALITÉS

PRÉVENTION DU RISQUE INONDATION EN RÉGION



ACCÉDER

TEMPS RÉEL

LE DOUBS : Station hydrométrique de ROCHEFORT-SUR-NENON

COTE

3.1m

derniers relevés :
à 15h00, le 20/04/2016

DÉBIT

471.3m³/s

derniers relevés :
à 15h00, le 20/04/2016

MÉTÉO ET TEMPÉRATURE

Soirée Nuit Matin Après-midi



16°C 10°C 10°C 8°C 8°C 19°C 19°C 18°C

Météo-France

Il s'agit de données « Temps réel », ni critiquées, ni validées, susceptibles d'être modifiées, et n'ayant aucune valeur officielle.

EN SAVOIR PLUS

ACCÉDER À L'ENSEMBLE DES STATIONS

CARTOGRAPHIE



CARTOGRAPHIE
GÉNÉRALE

ACCÉDER



CARTOGRAPHIE
ALÉAS

ACCÉDER



CARTOGRAPHIE
ENJEUX

ACCÉDER

EN SAVOIR PLUS

ACCÉDER À LA CARTOGRAPHIE

HISTOIRE



(74 documents) CONSULTER



(248 documents) CONSULTER



(35 documents) CONSULTER



(23 documents) CONSULTER

EN SAVOIR PLUS

ACCÉDER AUX DOCUMENTS



1. Actualités GEMAPI
2. SLGRI du bassin de l'Allan
3. Prévention des risques d'inondation
4. Lexiques
5. Médias

ACTUALITÉS SUR LA COMPÉTENCE GEMAPI

COLLOQUE, ÉVÈNEMENTS, RENCONTES SUR LA COMPÉTENCE GEMAPI :

- [24 Septembre 2015 - Colloque "La nouvelle gestion des rivières à l'heure de la GEMAPI"](#)


LA E-LETTRE DE LA DREAL RHÔNE-ALPES SUR LA COMPÉTENCE GEMAPI :

- [Lettre n°3](#)
- [Lettre n°2](#)
- [Lettre n°1](#)

Cet article a été publié le 20/04/2015

Dernière mise à jour le 06/11/2015

LES ACTEURS | EN SAVOIR PLUS | LES PARTENAIRES

[Plan du site](#) | [Mentions légales](#) | [Nous contacter](#) | [Besoin d'aide](#) | [Administration](#) 

Site réalisé par la DREAL de Franche-Comté, service de prévention des risques.



1. Actualités GEMAPI
2. SLGRI du bassin de l'Allan
3. Prévention des risques d'inondation
4. Lexiques
5. Médias

2. SLGRI DU BASSIN DE L'ALLAN

STRATÉGIE LOCALE DE GESTION DES RISQUES D'INONDATION DU BASSIN VERSANT DE L'ALLAN

Accédez ci-dessous aux documents présentés au cours des réunions d'élaboration de la Stratégie Locale du bassin versant de l'Allan :

- [Commission inondation du SAGE Allan - 5 avril 2016](#)
- [Bureau élargi de la Commission Locale de l'Eau du SAGE Allan - 9 février 2016](#)

Documents de référence et de synthèse sur la Directive Inondation et ses composants :



PGRI 2016 - 2021 : Présentation du TRI de Belfort-Montbéliard



SLGRI : 2015, année charnière dans la mise en oeuvre de la Directive Inondation



En savoir plus : cartographies des aléas et enjeu, population et emplois en zones inondables, résumé non technique, bilan de la consultation ...

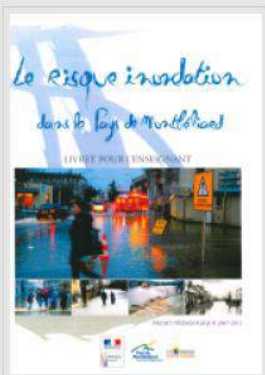


1. Actualités GEMAPI
2. SLGRI du bassin de l'Allan
3. Prévention des risques d'inondation
4. Lexiques
5. Médias

3. PRÉVENTION DES RISQUES D'INONDATION

PRÉVENTION DES RISQUES D'INONDATION : INFORMATIONS SUR LES GRANDES THÉMATIQUES D'ACTIONS

Sensibilisation aux risques d'inondation



Réduction de la vulnérabilité



Gestion de crise et retour à la normale



Cet article a été publié le 05/04/2016

Dernière mise à jour le 05/04/2016

1. Actualités GEMAPI

2. SLGRI du bassin de l'Allan

3. Prévention des risques d'inondation

4. Lexiques

5. Médias



LE DIAGNOSTIC DE VULNERABILITE AUX INONDATIONS

observatoire de L'HYDROLOGIE FRANCHE-COMTÉ

E.P.T.B. Saône et Doubs - 220 rue du Km 400 71000 MACON - Tél. 03 85 21 98 12 - Fax. 03 85 22 73 45 - info@epb-saone-doubs.fr

MIEUX CONNAÎTRE LE RISQUE CHEZ SOI POUR LE MAÎTRISER

Certains précautions peuvent être prises pour réduire les dégâts et la gêne liés aux inondations. Encore faut-il connaître précisément les caractéristiques locales du risque et les points sensibles du bâtiment. C'est le rôle du diagnostic que propose l'EPTB, démarche qui peut répondre à une obligation réglementaire mais aussi être le point de départ d'un programme d'aménagements subventionnés ou encore servir de document de référence lors de transactions ou de travaux ultérieurs.

C'est un fait : certains bâtiments ou activités non délocalisables sont situés en zone inondable. Cependant, tous ne subissent pas l'inondation de la même façon : selon leur conception, leurs matériaux, leurs équipements, certains seront plus touchés que d'autres et la facture sera sévère.

Par quelques travaux individuels, parfois simples, il est possible de limiter le risque humain, de réduire le coût des dégâts et de raccourcir le délai de retour à une vie normale.

Enfin, il établit une liste de préconisations techniques (aménagements recommandés) chiffrées, avec leurs possibilités de financement.

La démarche de l'EPTB

En partenariat avec les collectivités et les services de l'Etat, l'EPTB propose la réalisation de diagnostics individuels, sur la base du volontariat. Cette démarche n'a pas de caractère obligatoire ni réglementaire : les éléments collectés ne sont pas fournis à des tiers, ils ne peuvent servir à aucun contrôle.

Des questions...

Nouvel occupant, vous vous posez la question du niveau maximum que peut atteindre l'eau dans votre logement ? Par où risque-t-elle d'arriver ? A quelle vitesse ? Quels dégâts pourrait-elle faire ? Ou se renseigner pour être prévenu en cas de crue ? Quels réflexes adopter ?...

Rivrain ayant déjà subi les crues, vous avez déjà pris quelques précautions, mais vous vous demandez si elles sont suffisantes ? Quels sont les risques juridiques ou assurantiels ? Les possibilités de financement ?...

Objectifs du diagnostic

Le diagnostic proposé a pour objectif principal de répondre aux questions que vous pouvez vous poser.

Il cherchera donc à réunir le maximum d'informations sur l'alea « inondation » local : niveau maximum dans le bâtiment, pièces touchées, vitesse et mode d'entrée de l'eau, modalités de l'alea...

Il fera également le bilan des dégâts que peut subir le bâtiment (dans sa structure, ses équipements, ses réseaux, son mobilier) et le risque courent ses occupants.

LES REPÈRES DE CRUE EN FRANCHE-COMTÉ

observatoire de L'HYDROLOGIE FRANCHE-COMTÉ

E.P.T.B. Saône et Doubs - 220 rue du Km 400 71000 MACON - Tél. 03 85 21 98 12 - Fax. 03 85 22 73 45 - info@epb-saone-doubs.fr

RECENSEMENT DES REPÈRES EXISTANTS

Historique – Principes

Un repère de crue est constitué d'une marque, sur un support généralement scellé à un monument ou un mur d'édifice public (parfois privé), matérialisant le niveau le plus haut atteint lors d'une crue historique (la marque est accompagnée de la date de la crue).

La réglementation

L'article 42 de la loi du 30 juillet 2003 (loi Risques) donne au maire la responsabilité de l'inventaire, de la pose et de l'entretien des repères de crue.

Le décret du 14 mars 2005 fixe les modalités d'implantation des nouveaux repères de crue « visibles depuis la voie publique. Leur implantation s'effectue principalement dans les espaces publics, et notamment aux principaux points d'accès des édifices publics fréquentés par la population. Les repères des crues indiquent le niveau atteint par les plus hautes eaux connues. La liste des repères de crue existant sur le territoire de la commune et l'indication de leur implantation [...] sont incluses dans le document d'information communal sur les risques majeurs ».

L'arrêté du 14 mars 2005 fixe les modalités d'information des propriétaires concernés par la pose de repères.

Attention !

De nombreux diagnostics sont aujourd'hui obligatoires lors de transactions immobilières (plom, électricité, énergie, parasites, amiante...). Or, « l'état des risques naturels, minéraux et technologiques », obligatoire sur une commune couverte par un PPR, et qui propose de réaliser certaines agences, contient uniquement le recensement des risques et la localisation du bien dans le zonage du PPR.

Les diagnostics proposés par l'EPTB vont bien au-delà.

LE RECENSEMENT DES REPÈRES EN FRANCHE-COMTÉ

L'EPTB Saône et Doubs a lancé depuis 2006, dans le cadre du Programme d'Action de Prévention des Inondations (PAPI) du secteur de Besançon qu'il porte, et de l'Observatoire de l'Hydrologie de Franche-Comté (OHFC) qu'il co-anime avec les services de l'Etat, un recensement des repères de crues du Doubs et de ses affluents en Franche-Comté.

Cette démarche a permis de rassembler une quantité d'informations importantes jusqu'ici non centralisées au sein d'une base de données de plus de 900 repères de crue.

Géolocalisés, chacun de ces repères de crue fait l'objet d'une fiche descriptive, synthétique consultable sur le site de l'OHFC : <http://ohfc.hydrologie-fc.fr>.

LE PLAN COMMUNAL DE SAUVEGARDE

observatoire de L'HYDROLOGIE FRANCHE-COMTÉ

E.P.T.B. Saône et Doubs - 220 rue du Km 400 71000 MACON - Tél. 03 85 21 98 12 - Fax. 03 85 22 73 45 - info@epb-saone-doubs.fr

UN OUTIL OPÉRATIONNEL À L'ÉCHELLE COMMUNALE

De la même manière que les Préfets disposent de Plans ORSEC pour gérer les secours, les maires sont désormais chargés d'élaborer un plan communal de sauvegarde, permettant d'organiser ce qui est sous leur responsabilité en cas d'événement majeur : la sauvegarde et la protection des personnes, la diffusion de l'alerte et des consignes de sécurité, les moyens d'accompagnement et de soutien de la population...

Les missions du maire

La législation rend le maire responsable, au titre de son pouvoir de Police, de la sécurité des administrés (art L.2212-1 du Code Général des Collectivités Territoriales). Les responsabilités du maire en matière de gestion des risques majeurs (dont le risque inondation) sont donc particulièrement étendues.

Les maires sont chargés de l'information préventive de leur population sur les risques. En particulier, ils doivent élaborer un Dossier d'Information Communal sur les Risques Majeurs (DICRIM) qui est une dénomination communale du Dossier Départemental (DDRM) transmis par le Préfet. Ils informent également la population par des réunions biennales, l'affichage préventif et les repères de crues...

En matière d'aménagement du territoire, le maire décide dans ses documents d'urbanisme les mesures de maîtrise de l'urbanisation issues du PPR (Plan de Prévention des Risques).

Concernant la prévision et l'alerte, les maires sont chargés de diffuser à la population l'alerte qui leur est transmise par la Préfecture.

Au moment de l'événement, le maire est généralement Directeur des Opérations de Secours (DOS). Si les sinistres dépassent l'échelle communale, le Préfet intervient et met en œuvre les moyens et opérations de secours nécessaires dans le cadre du plan ORSEC. Dans ce cadre et à l'échelle communale, le maire peut avoir à gérer l'accueil de la population (abri, soutien, ravitaillement) et le retour à une situation normale (relogement...).

Dans cette optique, il lui est conseillé de consigner dans un document spécifique les moyens dont il dispose et l'organisation qu'il compte mettre en œuvre. C'est le rôle du Plan Communal de Sauvegarde (PCS).

Ce document est obligatoire pour les communes couvertes par un PPR ou un PPI (Plan Particulier d'Intervention, généralement défini autour d'un site classé SEVESO).

Opérationnalité

Le PCS est donc un instrument de planification et d'organisation communale, qui a pour but d'anticiper les situations dangereuses et de préparer les acteurs impliqués dans la gestion de l'événement, afin d'assurer la sécurité et la sauvegarde des populations.

Il doit être testé régulièrement et remis à jour constamment. Il doit faire l'objet d'un accompagnement et de diffusion auprès de la population locale.

Le Ministère de l'Intérieur a publié et diffusé un mémento et un guide pratique d'élaboration à l'attention des communes, téléchargeable sur www.interieur.gouv.fr.

Le décret du 13 septembre 2005 définit le contenu, les modalités de mise en œuvre et de révision du document. Il précise notamment que celui-ci doit « être adapté aux moyens dont la commune dispose ». Il précise également le délai réglementaire pour élaborer le PCS, qui est fixé à 2 ans à partir de l'adoption du PPR ou du PPI (ou à partir de la date du décret pour les PPR ou PPI déjà approuvés).

La réglementation

Le Plan de Prévention des Risques (PPR) est un document d'urbanisme qui définit les zones à risque et les mesures de prévention à mettre en œuvre. Il est obligatoire pour les communes couvertes par un PPR ou un PPI.

Le Plan Communal de Sauvegarde (PCS) est un document qui définit les moyens et l'organisation pour faire face à une situation d'urgence. Il est obligatoire pour les communes couvertes par un PPR ou un PPI.

Le Plan Particulier d'Intervention (PPI) est un document qui définit les mesures de prévention à mettre en œuvre pour les zones à risque. Il est obligatoire pour les communes couvertes par un PPR ou un PPI.



1. Actualités GEMAPI
2. SLGRI du bassin de l'Allan
3. Prévention des risques d'inondation
4. Lexiques
5. Médias

5. MÉDIAS

GALERIE MÉDIAS

Retour sur le Forum des IRISES 8 à Avignon - Septembre 2015



Les IRISES 8 en images (source : Terre.tv)



Interviews des participants (source : Terre.tv)

Le centenaire de la crue de 1910 à Besançon : retour sur l'évènement en vidéo



Source : DREAL Bourgogne Franche-Comté



Source : France 3 Franche-Comté



Source : Ville de Besançon



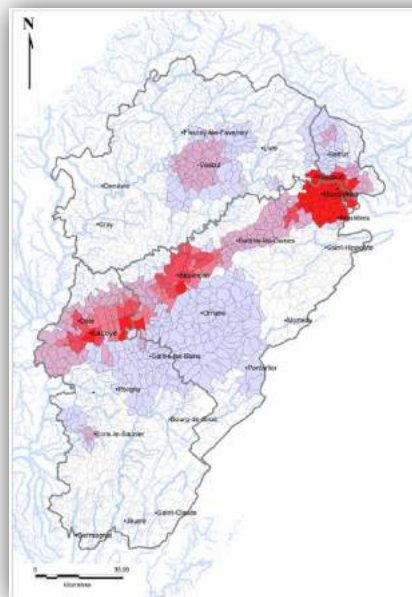


PRÉVENTION DU RISQUE INONDATION EN FRANCHE-COMTÉ

De nombreux projets menés par les collectivités locales et l'Etat ont été réalisés en Franche-Comté dans le cadre de la mise en oeuvre de la politique de prévention du risque inondation de la région.

En voici d'ores et déjà quelques exemples :

ARBOIS - Haute Cuisance
 AUGERANS - Basse Cuisance
 BANS - Basse Cuisance
 BELMONT - Basse Cuisance
 BROGNARD - Bassins entre Trévenans et Vieux-Charmont et à Etupes
 DAMBENOIS - Bassins entre Trévenans et Vieux-Charmont et à Etupes
 ETUPES - Etupes
 FESCHES-LE-CHATEL - Bassins entre Trévenans et Vieux-Charmont et à Etupes
 LA FERTE - Basse Cuisance
 LA FERTE - Haute Cuisance
 LA LOYE - Basse Cuisance
 LES PLANCHES-PRES-ARBOIS - Haute Cuisance
 LONS-LE-SAUNIER - Montmorot et Lons-le-Saunier
 MATHENAY - Haute Cuisance
 MESNAY - Haute Cuisance
 MOLAMBOZ - Haute Cuisance
 MONT-SOUS-VAUDREY - Basse Cuisance
 MONTMOROT - Montmorot et Lons-le-Saunier
 NOMMAY - Bassins entre Trévenans et Vieux-Charmont et à Etupes
 SOUVANS - Basse Cuisance
 TREVENANS - Bassins entre Trévenans et Vieux-Charmont et à Etupes
 VADANS - Haute Cuisance
 VAUDREY - Basse Cuisance
 VILLETTE-LES-ARBOIS - Haute Cuisance



www.hydrologie-fc.fr

observatoire de
L'HYDROLOGIE
FRANCHE-COMTÉ

Opération liée à la prévention du risque d'inondation	
DESCRIPTION DE L'OPERATION	
Nom de l'opération	Etude complémentaire pour le PPR, Outils ventral
Etat	Stages
Lieu d'exécution de l'opération	Haute Cuisance
Axe thématique de l'opération	Plan - anticipation de la connaissance et de la conscience du risque
Cadre de réalisation	Contrats Invas Locux
Nature de l'opération	Etudes et travaux des collectivités partenaires
Cours d'eau concernés	Cuisance et affluents
Maître d'ouvrage	Communauté de Communes du Val de la Cuisance
Maître d'œuvre	Pôlyvir Environnement
Partenaire(s) technique(s)	
Partenaire(s) financeur(s)	DREAL Franche-Comté
Description de l'opération simplifiée	<p>L'objectif de cette opération est de réaliser une étude hydrologique de la Cuisance de la source à la Ferté.</p> <p>Les objectifs de cette opération sont :</p> <ul style="list-style-type: none"> - de cartographier les hauteurs d'eau liées aux débordements de la Cuisance pour différentes crues (de la petite crue à une crue exceptionnelle), - de réaliser également concernant le fonctionnement de la Cuisance en période de crue (essentiellement des fortes crues), et de diagnostiquer des points de dysfonctionnement sur l'ensemble du linéaire. <p>Il s'agit d'établir un profil en long de la Cuisance, afin d'avoir des points de mesure dans les années à venir sur l'aval de la Cuisance en période de crue (essentiellement des fortes crues), et de proposer éventuellement des projets d'aménagement ou des modalités d'entretien des « digues » sur le tronçon de la Ferté.</p>
Echéancier de réalisation de l'opération (début / fin)	2008 / 2007

Observatoire de l'Hydrologie de Franche-Comté

CONCLUSIONS

Alimentation et appropriation de l'outil par les acteurs :

→ répondre aux attentes des utilisateurs (fonds de cartes, webcam, etc.)

Essayer **d'intégrer l'OHFC aux stratégies en cours** :

→ le SAGE Allan, la SLGRI du TRI Belfort-Montbéliard, futurs PAPIs

Articulation avec les outils nationaux :

→ ONRN, Georisques, Base nationale laisses et repères de crues



Développement à venir en cartographie :

- Autonomie sur l'ajout de couches
- Mise en place de la restriction d'accès aux données



Discussions et remarques :

- Ergonomie ?
- Idées de développement ?
- Liens possibles avec d'autres outils ?
- données supplémentaires à mettre en ligne ?
- Relais des données scientifiques ?



Merci de votre attention



observatoire de
L'HYDROLOGIE
FRANCHE-COMTÉ

www.hydrologie-fc.fr

Temps réel
Cartographie
Histoire

**Sécheresses
&
Inondations**

contact@hydrologie-fc.fr

Préfecture de la Région Franche-Comté
Préfecture de la Région Franche-Comté