

Dégâts dans la région de Montbenoit

Dans la nuit de dimanche 24 à lundi 25 février, par suite des pluies torrentielles et la fonte des neiges, un glissement de terrain s'est produit sur la route qui relie Ville-du-Pont à la gare de Montbenoit (dite route de la bouteille) sur vingt mètres de long, le terrain supportant la route a glissé, laissant un vide de près de trois mètres de profondeur, coupant littéralement tout trafic sur cette voie d'accès.

A signaler également un glissement de terrain à la sortie de Montbenoit, sur la route nationale 437, encombrant la moitié de la chaussée.

Les Ponts et Chaussées furent appelés immédiatement pour dégager la route avec l'aide d'une pelleteuse mécanique.

De même qu'à Ville-du-Pont, à l'entrée du village, 40 centimètres d'eau traversent la route, plusieurs caves se trouvent inondées. Il est à remarquer que nous n'avions jamais tant vu d'eau à Montbenoit depuis 1910.

© Archives Départementales
du Doubs



Une vue de la route départementale Frasne-Boujailles, coupée par les eaux au pont de Baume



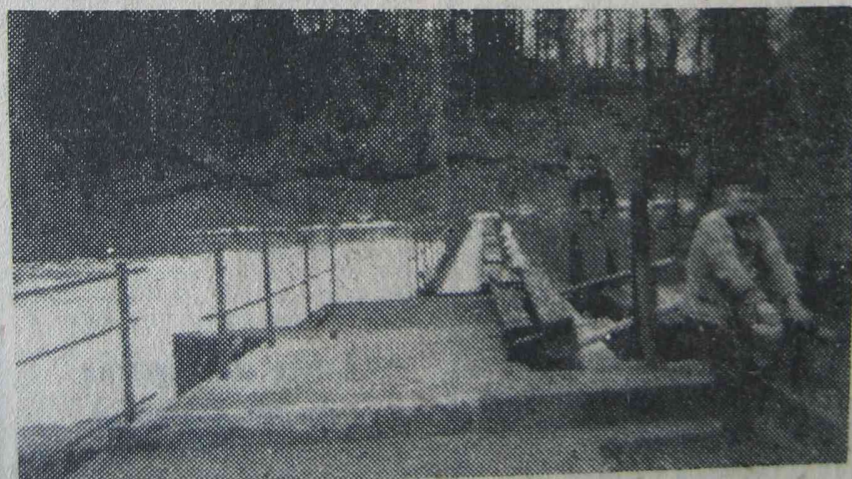
© Archives Départementales
du Doubs

A Mouthiers, au bas du village, la source des Groseilliers, qui
n'a pas coulé depuis 75 ans, inonde le village
(Photo Stainacre, Pontarlier)

LES INONDATIONS



Toute la plaine des « Champs de Joux », entre Oye-et-Pallet et le Fort de Joux, est recouverte d'eau. Cette vue saisissante donne un aperçu de ce que deviendra cette région si le projet d'édification d'un barrage en amont du pont des Rosiers se réalise



M. Albert Grandvallet, le barragiste du Lac Saint-Point, a été constamment en éveil depuis dimanche soir. Le voici, en plein effort, manœuvrant une des lourdes vannes du barrage, où l'eau s'engouffre en un impressionnant tourbillon