

SYNTHESE DU MOIS DE D'AOÛT 2011

Sommaire

SYNTHESE p 1

PRECIPITATIONS p 2

DEBITS DES COURS D'EAU p 4

LES AQUIFERES p 6

ETAT DES BARRAGES p 8

Bienvenue sur le Serveur
de données hydrométriques
temps réel
du bassin Rhône Méditerranée.
<http://www.rdbmrc.com/hydroreel2/index.html>



<http://www.hydro.eaufrance.fr/>



VIGICRUES

DREAL Bourgogne
GROUPE EAU
& MILIEUX AQUATIQUES

NOUVELLE ADRESSE

19bis-21 Bd Voltaire BP 27805
21078 Dijon Cedex
Tél: 03.45.83.22.22 - Fax 03.45.83.22.97
Mél :

srpn.dreal-bourgogne@developpement-durable.gouv.fr
<http://www.bourgogne.developpement-durable.gouv.fr/>

CONCEPTION ET REALISATION
l'Equipe du SPRN/GEMA

Reproduction autorisée sous réserve d'en
mentionner la source



Une pluviométrie fortement excédentaire sur l'ensemble de la Bourgogne aura marqué le mois.

Les précipitations exceptionnelles d'août devront perdurer en attendant l'automne, faute de quoi le répit actuel sera de courte durée.



L'addition des pluies de juillet et août renverse la situation de la fin du printemps.

Août comme juillet a vu la situation hydrologique s'améliorer, pour devenir moins préoccupante. La météo de ce début septembre avec peu de précipitations nous maintient dans l'étiage.



Les précipitations du mois d'août n'ont eu pour le moment qu'un impact limité sur le niveau des nappes souterraines.

Le peu de pluies de ce début septembre nous conduit à rester très attentif à la protection des eaux souterraines en cette fin de saison estivale.



Les pluies d'août ont contribué à l'amélioration des réserves en eau nécessaires au soutien des étiages des rivières et au maintien de la navigation.

La sécheresse exceptionnelle que l'on connaît depuis le printemps dont l'impact négatif sur l'environnement a été amorti par une pluviométrie soutenue en août devrait permettre aux gestionnaires des barrages d'attendre avec plus de tranquillité les pluies automnales.



PRÉFÈTE
DE LA RÉGION
BOURGOGNE



STATIONS	DP	AOÛT 2011					
		D1	D2	D3	TOTAL	NORMALE	ECART %
DIJON	21	37.5	51.4	24.1	113.0	65.4	+73%
CHATILLON	21	43.5	55.4	30.5	129.4	70.7	+83%
NEVERS	58	67.4	25.8	41.9	135.1	69.0	+96%
CH-CHINON	58	37.9	36.7	37.5	112.1	98.0	+14%
MACON	71	16.4	31.7	39.1	87.2	86.0	+1%
ST-YAN	71	21.6	36.2	28.5	86.3	86.0	+%
AUXERRE	89	37.4	19.9	27.1	84.4	59.0	+43%

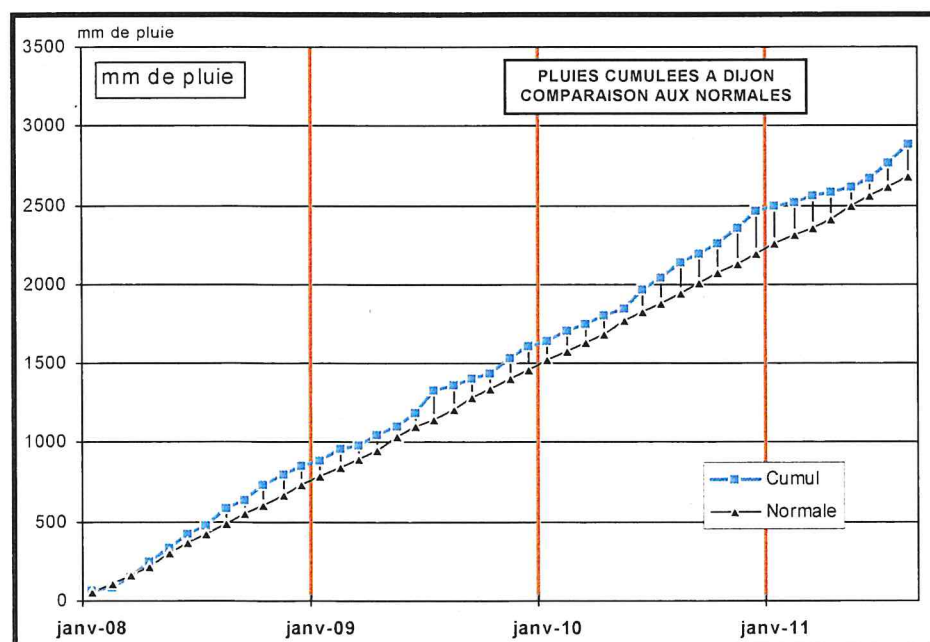
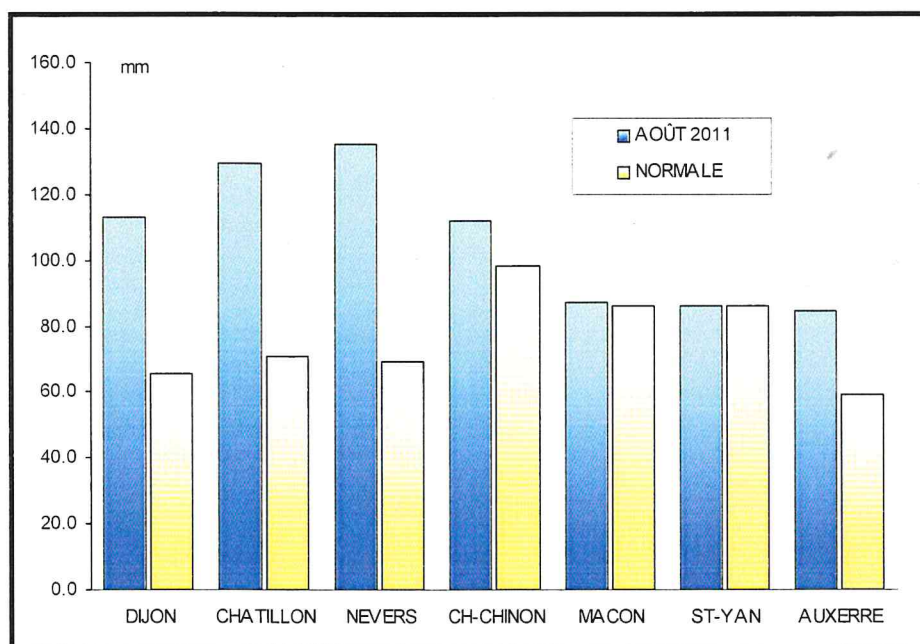
En attendant l'automne...

Une pluviométrie fortement excédentaire sur l'ensemble de la Bourgogne aura marqué le mois de son empreinte. Les prairies sont redevenues verdoyantes et agréables à contempler.

Cette image d'un espoir retrouvé ne doit pas nous faire oublier que les restrictions d'eau sont toujours d'actualité.

Les deux premières décades ont été les plus arrosées sur l'ensemble du territoire régional avec notamment un épisode pluvieux généreux enregistré sur le Nivernais (67.4mm) et sur le Dijonnais (51.4mm). La dernière décade affiche des données plus faibles mais néanmoins intéressantes.

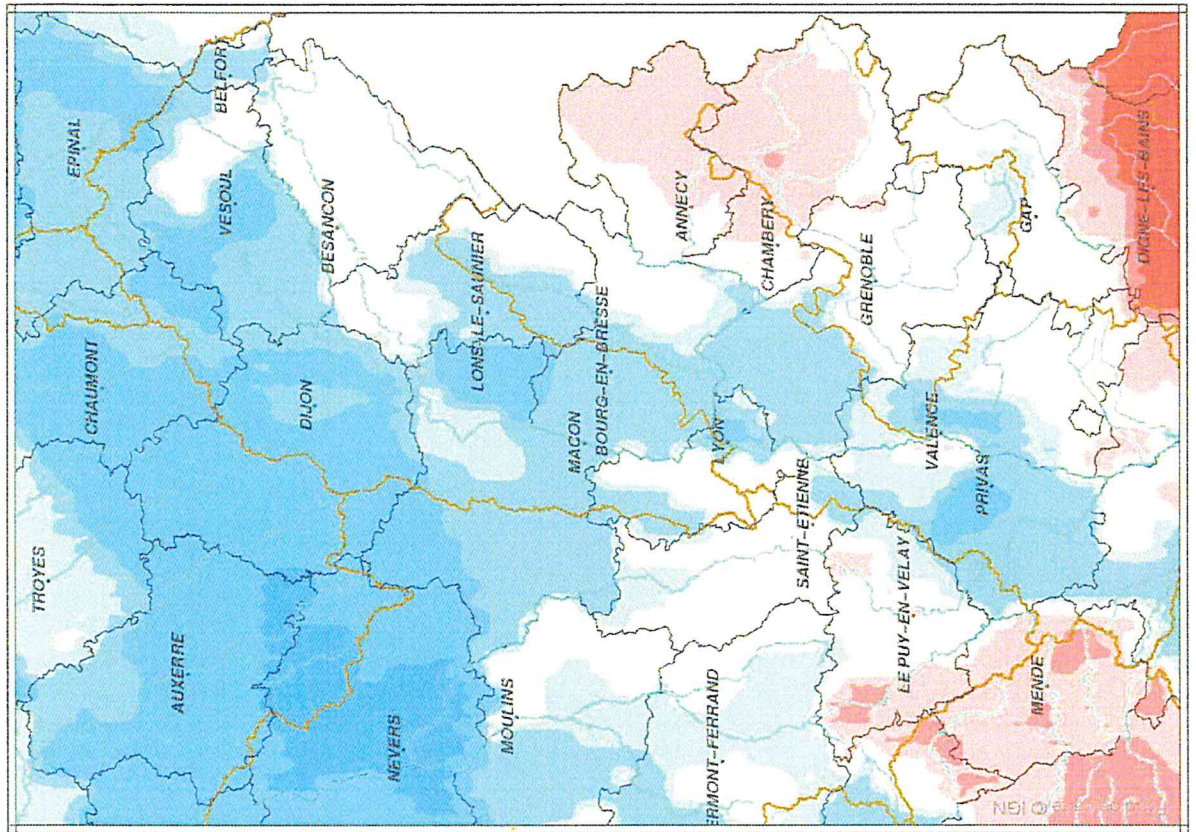
Une évidente uniformité géographique dans la répartition et l'importance des précipitations : 100 à 200 % par rapport à la normale mensuelle, des températures basses, ont redonné aux cours d'eau et aux barrages un second souffle.



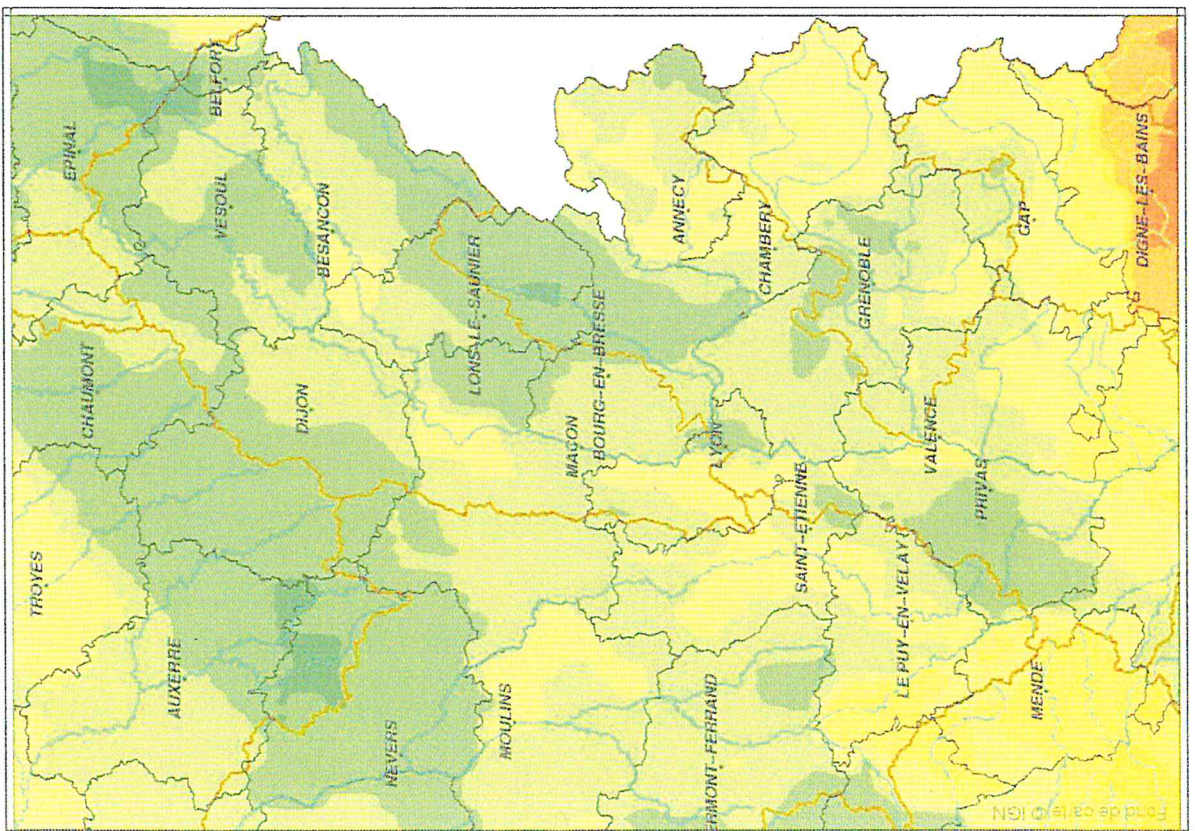
Les précipitations exceptionnelles d'août devront perdurer en attendant l'automne, faute de quoi le répit actuel sera de courte durée.



Bassin Rhône amont
Rapport à la normale 1971/2000 des précipitations
Août 2011

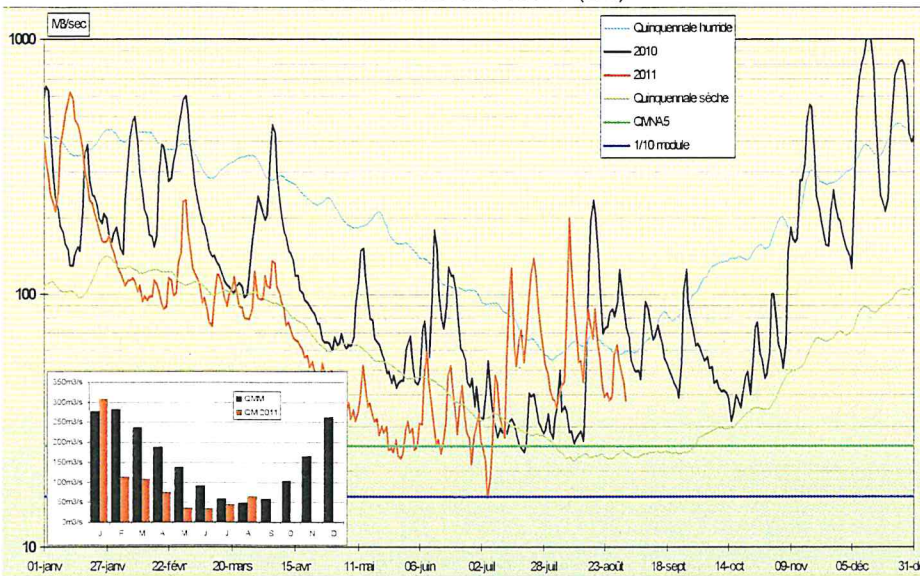


Bassin Rhône amont
Cumul de précipitations
Août 2011

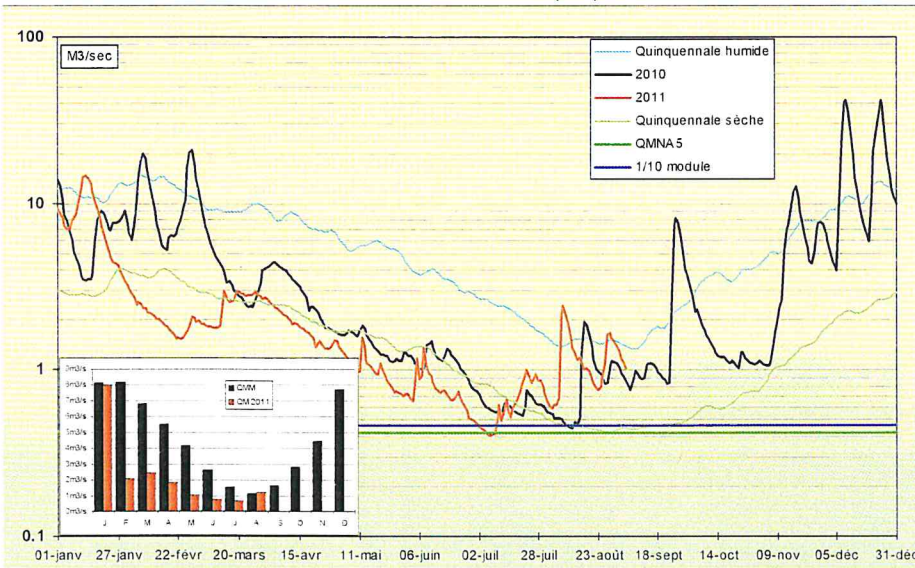




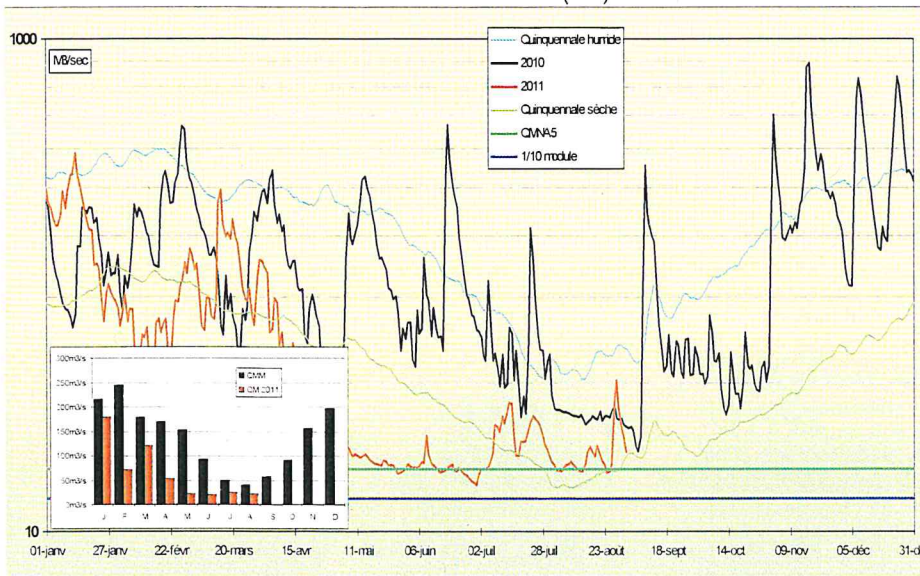
LA SAONE A PAGNY (21)



LA SEINE A NOD (21)



LA LOIRE A GILLY (71)



Le bas débit attendra

L'addition des pluies de juillet et août renverse la situation de la fin du printemps. Les VCN3 d'août sont presque partout supérieurs à ceux de juillet, ce qui n'est pas conforme à l'évolution hydrologique moyenne qui nous mènerait vers un creux d'étiage en septembre. En corollaire, les fréquences de retour ne présentent plus aucun caractère exceptionnel, si ce n'est des fréquences humides (lignes vertes du tableau) qui vont jusqu'à 5 ans (Saône et Doubs).

Les hydraulicités sont en nettes hausses pour se rapprocher de 1, la valeur moyenne, et parfois pour la dépasser.

On remarquera le secteur du Beuvron, de l'Xeure et de la Nièvre dans la Nièvre qui présentent des hydraulicités proches de 2, mais avec à Ouagne un VCN3 de fréquence 4 ans sec, ce qui dénote des contrastes hydrauliques forts. Et pour finir, la Dragne qui n'est guère éloignée, ressort avec une hydraulicité de 0,38.

Dans l'ensemble, cette situation a permis d'assouplir les mesures de restrictions d'usages les plus dures.



Août comme juillet a vu la situation hydrologique s'améliorer, pour devenir moins préoccupante. La météo de ce début septembre avec peu de précipitations nous maintient dans l'étiage.

DEBITS DES COURS D'EAU

PERIODE DU 1^{er} AU 31 AOÛT 2011

LES VALEURS EN GRAS ET EN ITALIQUE SONT SUPERIEURES AUX MEDIANES (FREQUENCE HUMIDE)

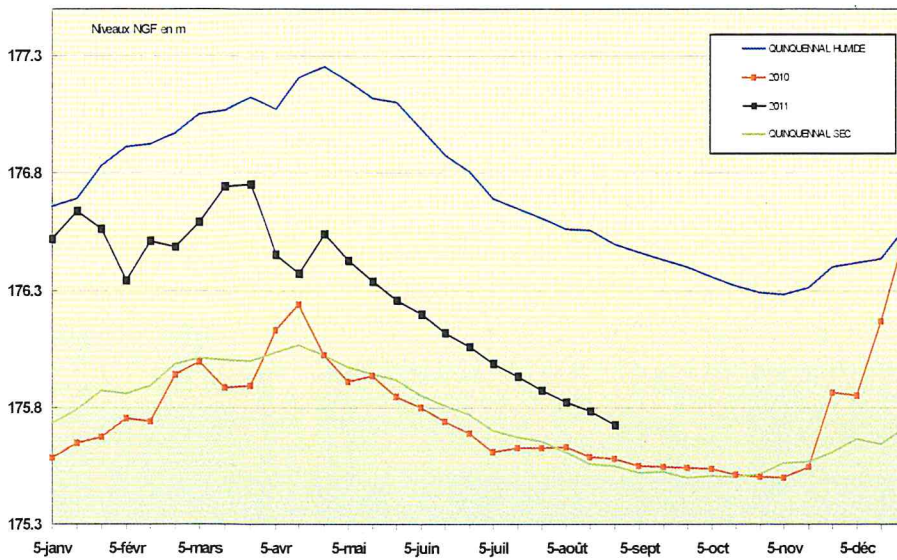
LES VALEURS MINIMALES RECORDS SONT EN ROUGE

BASSIN	COURS D'EAU et STATIONS	GEST.	DEP.	BV en KM2	MINI		MEDIANE	VCN3 AOÛT 2011		HYDRAULICITE DU MOIS
					M3/S	ANNEE		M3/S	DUREE DE RETOUR	
					EXPERIM.					
SEINE	SEINE A NOD	DREAL.B	21	373	0.153	1976	0.606	0.604	2 ans	1.07
	OURCE A AUTRICOURT	DREAL.B	21	548	0.160	2003	0.747	0.688	3 ans	0.87
	ARM ANCON A AISY	<i>DREAL.B</i>	21	1355	0.118	1990	0.873	1.010	2 ans	1.20
	CURE A ARCY	DREAL.B	89	1182	2.620	1976	4.640	3.850	4 ans	0.93
	YONNE A GURGY	DREAL.B	89	3807	5.250	1964	15.300	13.800	2 ans	1.19
	ARM ANCON A BRIENON	<i>DREAL.B</i>	89	2982	0.877	2003	2.090	2.160	2 ans	1.28
	SAUZAY A CORVOL	DREAL.B	58	80	0.159	1976	0.403	0.254	6 ans	0.72
	BEUVRON A OUAGNE	DREAL.B	58	263	0.113	1992	0.302	0.189	4 ans	1.85
LOIRE	IXEURE A LA FERMETE	<i>DREAL.B</i>	58	113	0.006	1991	0.068	0.082	3 ans	2.04
	DRAGNE A VANDENESSE	DREAL.B	58	116	0.013	2003	0.119	0.080	4 ans	0.38
	NIEVRE A POISEUX	<i>DREAL.B</i>	58	225	0.146	1990	0.259	0.268	3 ans	2.34
	NOHAIN A ST MARTIN	DREAL.B	58	477	0.485	1991	1.460	1.065	4 ans	0.70
	TERNIN A PRE-CHARMOY	DREAL.B	71	258	0.014	1976	0.214	0.187	3 ans	0.83
	LOIRE A GILLY	DREAL.C	71	13007	6.550	1976	19.700	17.600	3 ans	0.52
	ARROUX A ETANG	DREAL.C	71	1792	0.370	2003	1.680	1.520	3 ans	0.60
RHONE	VINGEANNE A OISILLY	<i>DREAL.B</i>	21	608	0.497	2003	1.100	1.210	3 ans	0.90
	TILLE A ARCELOT	<i>DREAL.B</i>	21	845	0.069	2003	0.251	0.260	2 ans	0.55
	VENELLE A SELONGEY	DREAL.B	21	56	0.002	1976	0.060	0.047	3 ans	0.59
	PANNECUL A NOIRON	DREAL.B	21	11.5	0.012	1980	0.022	0.018	4 ans	0.50
	OUCHE A PLOM BIERES	<i>DREAL.B</i>	21	652	0.373	1976	0.831	0.877	2 ans	0.80
	SEILLE A ST USUGE	<i>DREAL.B</i>	71	937	0.502	2004	1.270	1.690	2 ans	1.39
	GROSNE A CLUNY	DREAL.B	71	333	0.005	2003	0.226	0.123	3 ans	0.57
	DOUBS A NEUBLANS	<i>DREAL.FC</i>	39	7290	9.650	2003	26.100	43.400	>5 ans	0.80
	SAÔNE A LECHATELET	<i>DREAL.B</i>	21	11700	6.950	2033	25.700	37.300	5 ans	1.34

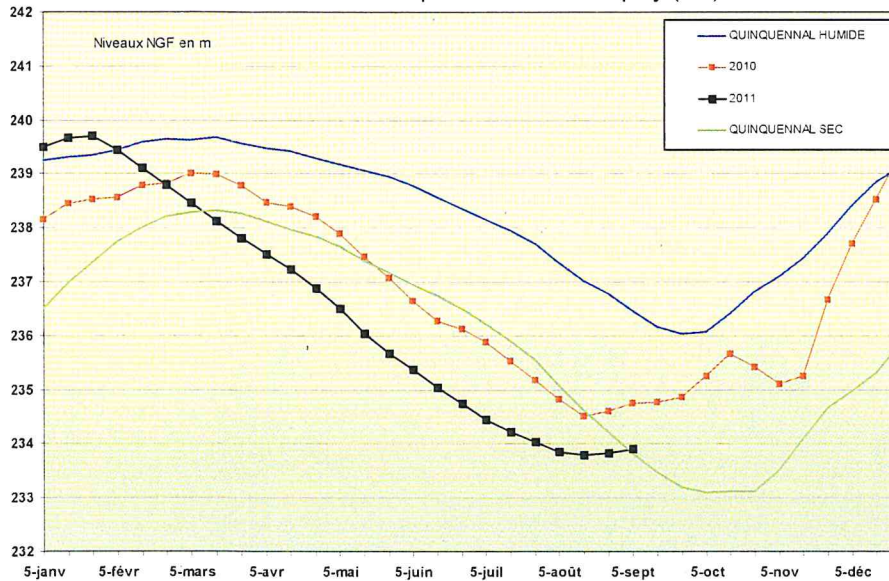
CLIQUER SUR LA STATION POUR VISUALISER LES DEBITS MOYENS JOURNALIERS



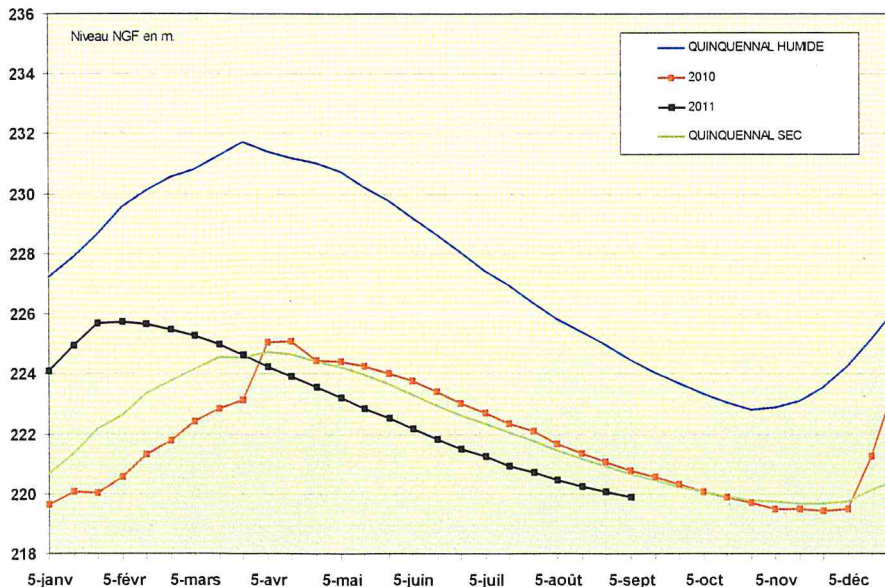
Alluvions de la Saône (St Cosme)- piézomètre de Saint Cyr (71)



Alluvions de la Tille - piézomètre de Spoy (21)



Calcaires du Nivernais - piézomètre de Bouhy (58)



Une drôle d'attente

Quoi de nouveau dans le monde souterrain ? Quel impact les récentes pluies ont-elles eues sur le niveau des nappes ?

À l'extrême Nord-Ouest, malgré des orientations diverses, la ressource en eau disponible dans les nappes de la Craie demeure fragile, principalement dans le Gâtinais et la Puisaye toujours en décennal sec.

Les Calcaires du Nord Nivernais captifs et libres n'ont pas bénéficié des récentes précipitations. Le Sud Nivernais quant à lui affiche une tendance à la hausse. Les indicateurs du Tonnerrois, du Châtillonnais, du Dijonnais ont mis un terme à une baisse engagée prématurément au début d'année.

Une partie des aquifères dijonnais n'inspire aucune inquiétude notamment dans les graviers profonds de la Tille et de la nappe de Dijon-Sud toujours privilégiés.

Les graviers profonds du Pied de Côtes dijonnais décroissent lentement, mais nous sommes loin de l'année 2003 vicennale sèche.

Près de Chalon sur Saône, la nappe captive des Sables dits de « Saint Cosme » font de la résistance, en se maintenant en dessous de la courbe enveloppe des valeurs quinquennales sèches.



Le peu de pluies de ce début septembre nous conduit à rester très attentif à la protection des eaux souterraines en cette fin de saison estivale.

SITUATION DES NAPPES SOUTERRAINES EN BOURGOGNE AU 31/08/2011

Tendance

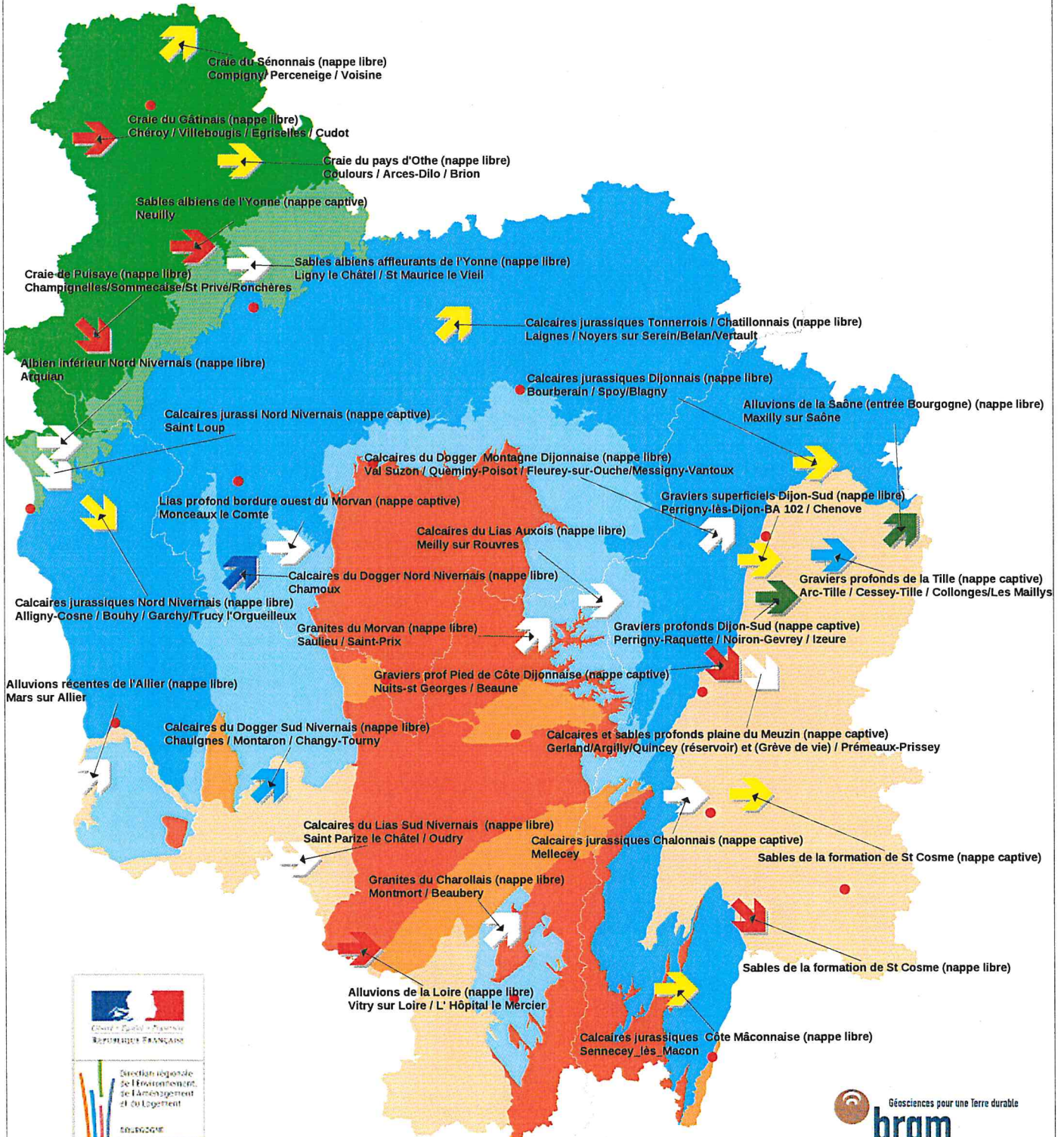
- pas de données ce mois
- ↗ hausse du niveau de la nappe
- stabilité du niveau la nappe
- ↘ baisse du niveau de la nappe

Statistique

- pas de données ce mois
- niveau très supérieur à la normale
- niveau supérieur à la normale
- niveau normal
- niveau inférieur à la normale
- niveau très inférieur à la normale
- chronique trop courte

Aquifères

- Bassin permo-carbonifère
- Craie du Crétacé
- Jurassique supérieur et moyen
- Jurassique inférieur et Trias
- Remplissage des grands fossés d'effondrement tertiaires
- Sables de l'Albien
- Socle et terrains primaires





**TABLEAU DE SITUATION DU REMPLISSAGE
DES PRINCIPAUX RESERVOIRS DE LA REGION DE BOURGOGNE**
(LES RESERVOIRS A.E.P. SONT MENTIONNES EN GRAS)

RETENUE NOM ET DEPARTEMENT	VOLUME EN MILLIONS DE M3			OBSERVATIONS
	AOÛT 11	TOTAL	% STOCK	
PANNECIERE (58)	24.64	82.50	30%	26-août-11
LES SETTONS (58)	17.90	19.50	92%	26-août-11
CHAUMECON (58)	14.74	19.00	78%	26-août-11
LE CRESCENT (58)	8.27	14.25	58%	26-août-11
BAYE ET VAUX (58)	4.45	6.63	67%	26-août-11
PONT ET MASSENE (21)	2.00	5.23	38%	29-août-11
GROSBOIS + C. RESERVOIR	3.23	8.63	37%	29-août-11
CHAZILLY (21)	0.12	1.56	8%	29-août-11
CERCEY (21)	1.13	2.60	43%	29-août-11
PANTHIER (21)	3.43	8.16	42%	29-août-11
TILLOT (21)	0.20	0.40	50%	29-août-11
CHAMBOUX (21)	2.20	3.60	61%	29-août-11
CANAL DU CENTRE (71)	5.60	18.40	30%	31-août-11
LA SORME (71)	7.10	10.00	71%	29-août-11
PONT DU ROI (71)	2.80	4.00	70%	22-août-11
LE CREUSOT NOR D (71)	1.04	1.99	52%	29-août-11
TOTAUX	98.85	206.45	48%	TAUX REMPLISSAGE AEP=55%

Un intermède bien fragile

Les pluies d'août ont contribué à l'amélioration des réserves en eau nécessaires au soutien des étiages des rivières et au maintien de la navigation de commerce et de plaisance sur les canaux.

En effet, le pessimisme affiché en juillet s'est estompé jour après jour avec l'apparition des précipitations orageuses, notamment dans l'Auxois où la diminution permanente du volume d'eau disponible du réservoir de Pont et Massène a cessé, pour se stabiliser durant les trois dernières semaines.

Les barrages du bassin de Blanzay bénéficient de cette aubaine météorologique, toutefois pour préserver les chances de remplissage des retenues pour l'année à venir, il est impératif de maintenir l'arrêt de la navigation sur le canal du Centre au début de septembre.

Les réserves en eau potable des retenues de Chamboux, Pont du Roi et la Sorme sont inférieures aux années précédentes pour la même période, mais devraient couvrir les besoins.

Les ouvrages du Morvan offrent une situation plus contrastée, avec Chaumeçon et les Settons profitant d'une embellie éphémère, contrairement au barrage du Crescent toujours très sollicité pour soutenir l'étiage de la Cure.

La sécheresse exceptionnelle que l'on connaît depuis le printemps dont l'impact négatif sur l'environnement a été amorti par une pluviométrie soutenue en août devrait permettre aux gestionnaires des barrages d'attendre avec plus de tranquillité les pluies automnales.

[La carte des arrêtés de restrictions](#)
[cliquer ici](#)

Le bulletin national de situation hydrologique et le bulletin INF'EAU Bourgogne sont maintenant disponibles sur Internet

aux adresses suivantes :

<http://www.eaufrance.fr/>

www.bourgogne.developpement-durable.gouv.fr/

