

### SYNTHESE DU MOIS DE SEPTEMBRE 2012

#### Sommaire

SYNTHESE p 1

PRECIPITATIONS p 2

DEBITS DES COURS D'EAU p 4

LES AQUIFERES p 6

ETAT DES BARRAGES p 8

Bienvenue sur le Serveur  
de données hydrométriques  
temps réel  
du bassin Rhône Méditerranée.

<http://www.rdrmc.com/hydroreel2/index.html>



<http://www.hydro.eaufrance.fr/>



VIGICRUES

DREAL Bourgogne

GRUPE EAU  
& MILIEUX AQUATIQUES

#### NOUVELLE ADRESSE

19bis-21 Bd Voltaire BP 27805  
21078 Dijon Cedex

Tél: 03.45.83.22.22 - Fax 03.45.83.22.97

Méi :

srpn.dreal-bourgogne@developpement-durable.gouv.fr  
<http://www.bourgogne.developpement-durable.gouv.fr/>

CONCEPTION ET REALISATION  
l'Equipe du SPRN/GEMA

Reproduction autorisée sous réserve d'en  
mentionner la source



*Sur l'ensemble de la région, les hauteurs de pluies relevées par Météo-France collent à la moyenne mensuelle.*

**L'heureuse surprise d'une pluviométrie importante enregistrée à la fin de septembre devra être confirmée en octobre. Faute de quoi l'étiage se prolongera...**



*Les pluies de la dernière décade sur l'ensemble de la région sont arrivées trop tard pour dynamiser une hydraulicité d'étiage.*

**Septembre 2012 est donc un mois d'étiage bien marqué sur les bassins de la Loire et de la Seine et plus disparate sur celui du Rhône.**



*Les pluies importantes de la dernière décade du mois ont permis pour certaines nappes de quitter provisoirement la dynamique de baisse.*

**Les conditions météo actuelles ne militent pas pour une reprise de la recharge dans les jours à venir. Attendons..**



*Après un été sans difficulté majeure, les barrages jouent pleinement leurs rôles de soutien des étiages des rivières à l'entrée de l'automne.*

**Nous sommes dans une période intermédiaire d'activité des barrages. Leur gestion ne devrait pas poser de problème pour les mois à venir.**



STATIONS	DP	SEPTEMBRE 2012					
		D1	D2	D3	TOTAL	NORMALE	ECART %
DIJON	21	0.0	7.2	68.5	<b>75.7</b>	66.6	<b>+14%</b>
CHATILLON	21	0.0	8.2	51.2	<b>59.4</b>	66.3	<b>-10%</b>
NEVERS	58	0.0	1.6	61.5	<b>63.1</b>	66.0	<b>-4%</b>
CH-CHINON	58	0.0	6.8	88.8	<b>95.6</b>	100.0	<b>-4%</b>
MACON	71	0.0	22.4	64.1	<b>86.5</b>	79.0	<b>+9%</b>
ST-YAN	71	0.8	15.4	35.8	<b>52.0</b>	76.0	<b>-32%</b>
AUXERRE	89	0.4	12.9	35.1	<b>48.4</b>	53.0	<b>-9%</b>

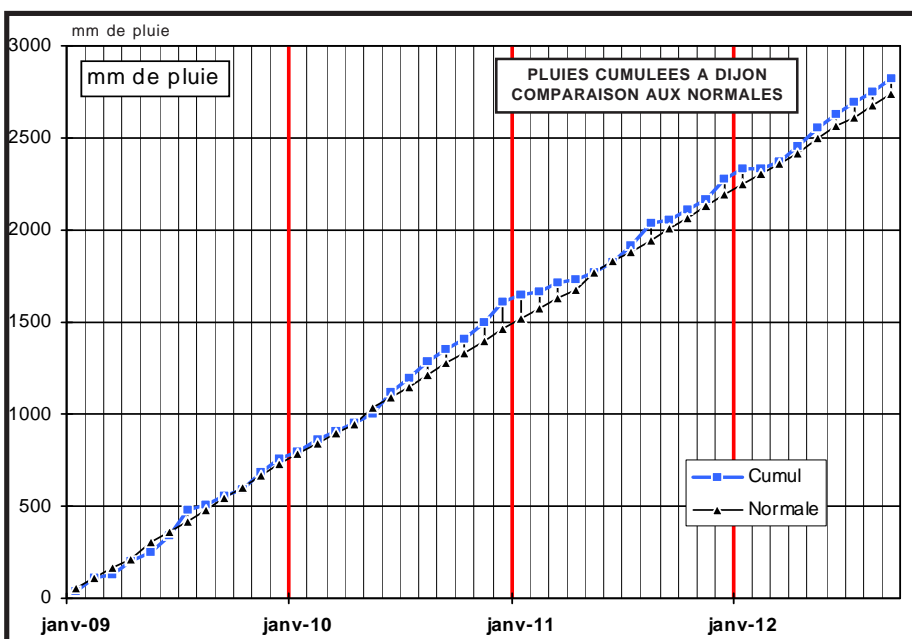
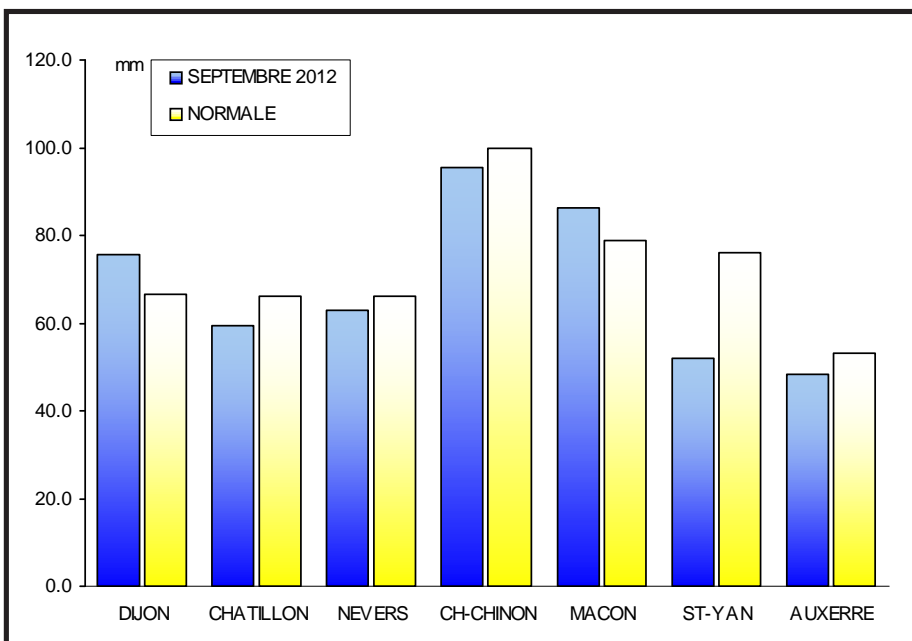
## Mois moyen mais mixte

Septembre est tout en contraste, avec peu de journées humides, un bel ensoleillement et 95 % des pluies mensuelles tombées en 3 jours pendant la troisième décennie...

Malgré tout, sur l'ensemble de la région, les hauteurs de pluies relevées par Météo-France colent à la moyenne mensuelle.

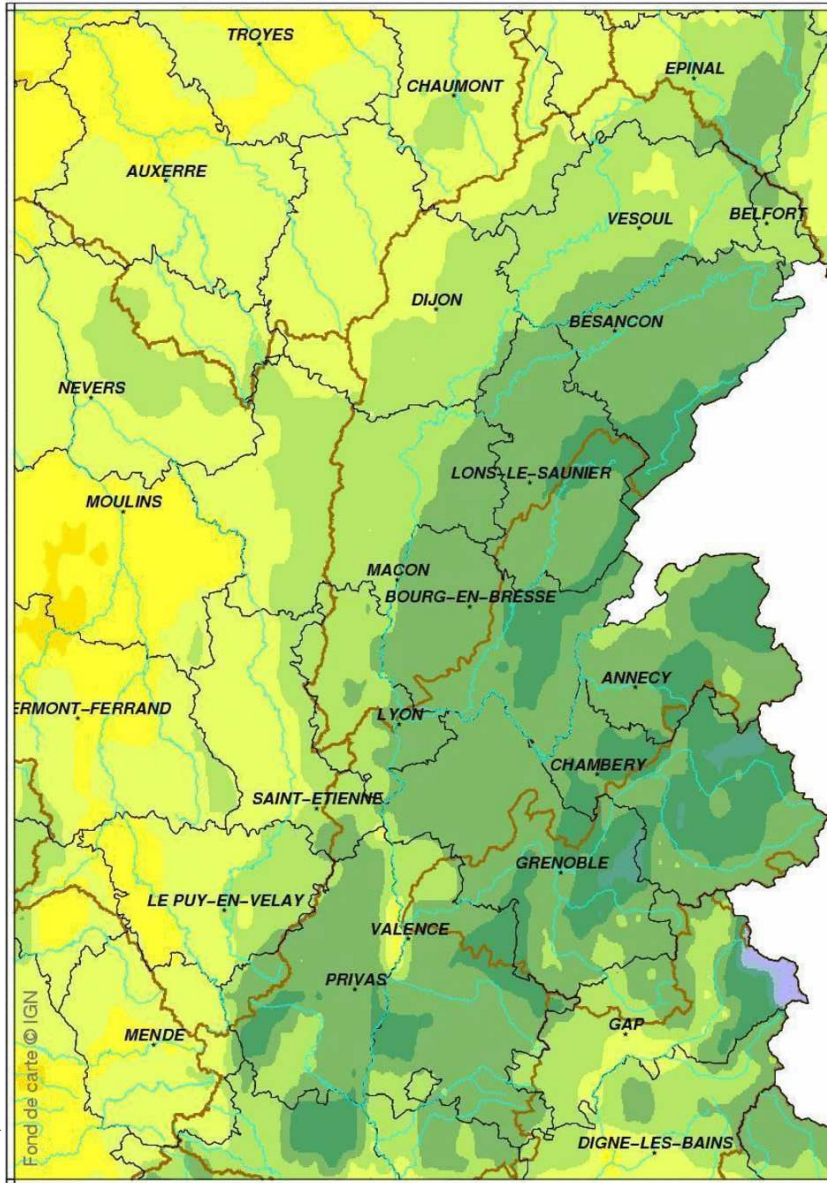
Seule la répartition entre les décades est hétéroclite, avec une quasi-absence de précipitations pendant la première période (0 à 0,8 mm), une activité en demi-teinte lors du second intervalle avec une pointe sur le secteur du Mâconnais (22,4mm).

Les derniers jours du mois sont marqués par des chutes d'eau significatives allant de 68,5 mm à Château-Chinon à 35,1 mm dans l'Auxerrois.

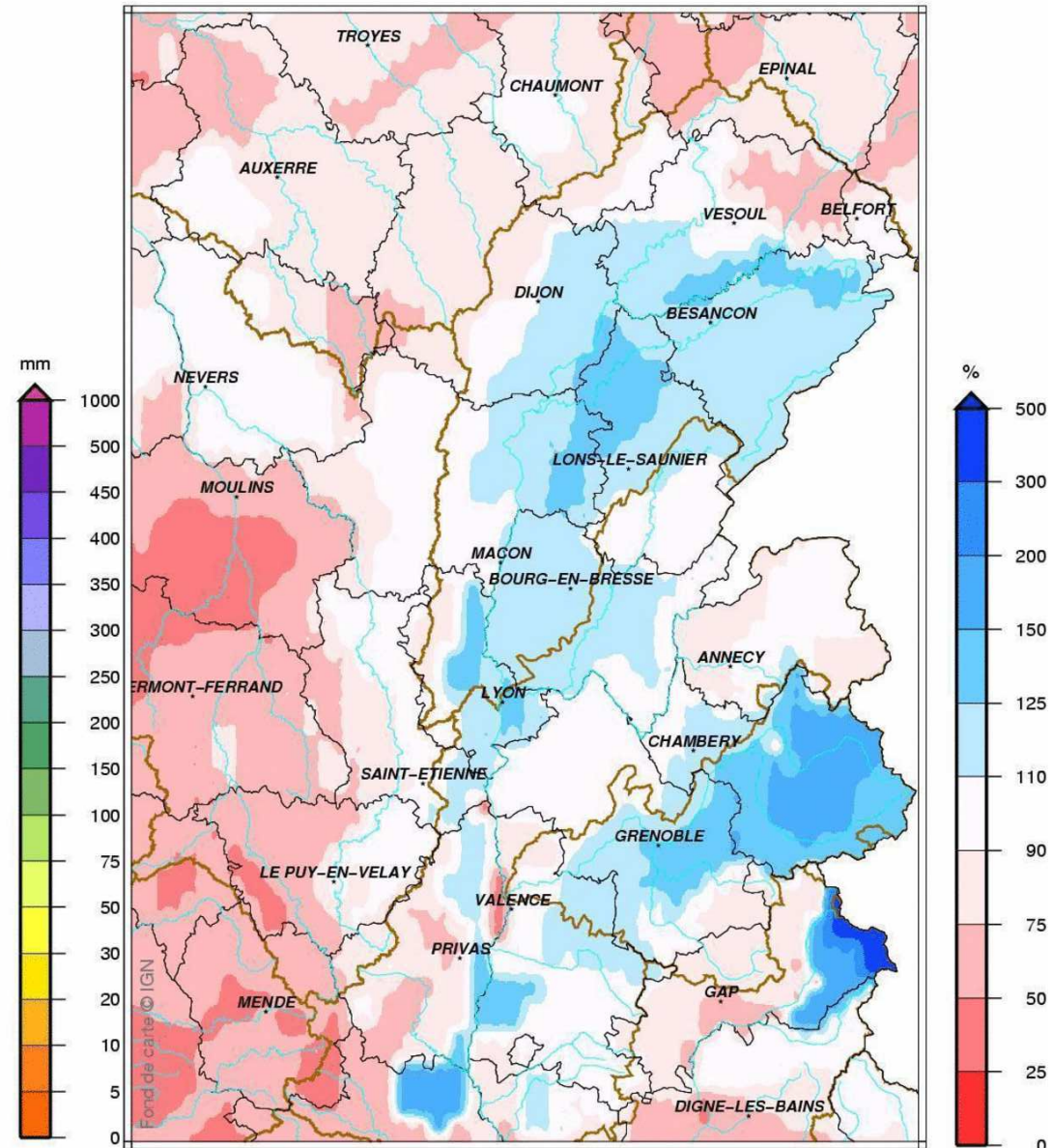


*L'heureuse surprise d'une pluviométrie importante enregistrée à la fin de septembre devra être confirmée en octobre. Faute de quoi l'étiage se prolongera...*

Bassin Rhône amont  
Cumul de précipitations  
Septembre 2012



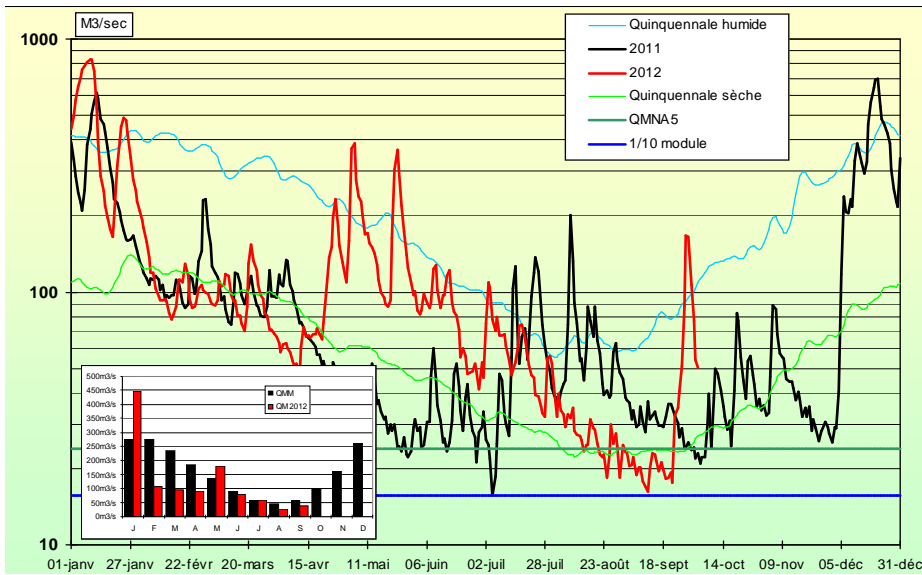
Bassin Rhône amont  
Rapport à la normale 1981/2010 des précipitations  
Septembre 2012



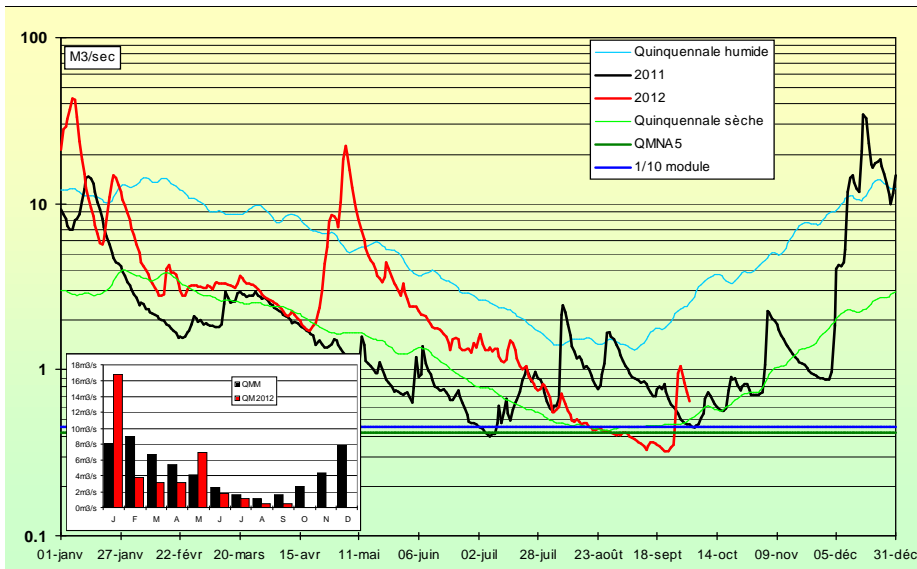




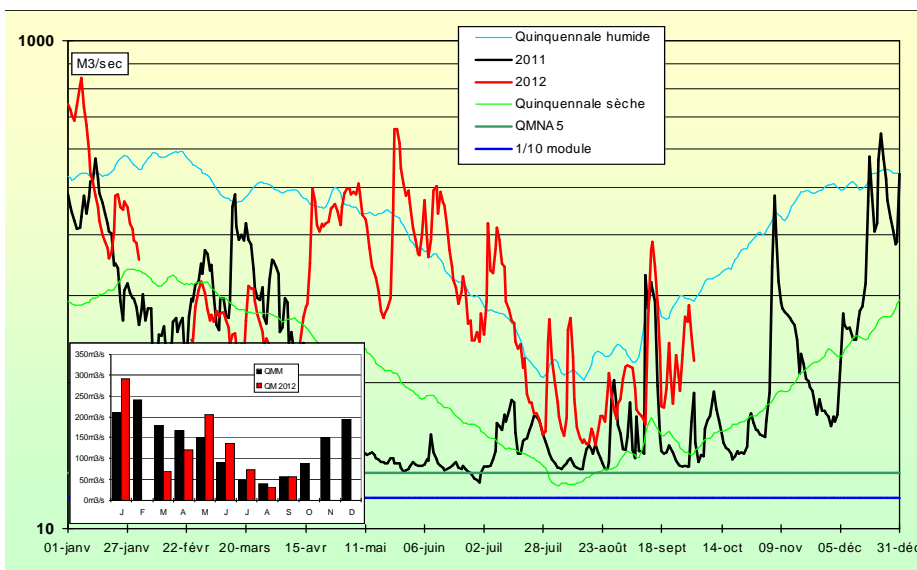
## LA SAONE A PAGNY (21)



## LA SEINE A NOD (21)



## LA LOIRE A GILLY (71)



## Maigre septembre

Les pluies de la dernière décade sur l'ensemble de la région sont arrivées trop tard pour dynamiser une hydraullicité d'étiage.

Sur le bassin de la Seine, l'ensemble des hydraullicités et des VCN3 sont majoritairement en dessous des normales saisonnières. Rappelons la particularité de Dornecy qui ne bénéficie pas en 2012 du soutien de Pannecières en travaux.

Sur le bassin du Rhône, au delà de la Bourgogne, on note une forte disparité entre les rivières issues du massif des Vosges très sèches, et celles nées dans le massif du Jura très humides, avec pour exemple la station de Lechatelet sur la Saône (Vosges) coefficient. d'hydraullicité à 0,69, VCN3 17.1 m3/s et période de retour 10 ans sèche et, a contrario, la station de Neublans sur le Doubs ( Jura) qui affiche une hydraullicité à 1,68, un VCN3 de 53.2 m3/s et une période de retour de 12 ans humide.

Sur la Loire, on note que la Dragne à Vandenesse est atypique ( 0,76 et 0,143) avec une durée de retour de 2ans humide sous l'influence des derniers jours du mois.



**Septembre 2012 est donc un mois d'étiage bien marqué sur les bassins de la Loire et de la Seine et plus disparate sur celui du Rhône.**



*l'Ignon à Villecomte(21) au plus bas le 20 septembre*

- \* VCN3 : permet de caractériser une situation d'étiage sévère sur une courte période (3 jours)
- \*\* hydraullicité : rapport du débit mensuel à sa moyenne inter-annuelle

# DEBITS DES COURS D'EAU

**PERIODE DU 1er AU 30 SEPTEMBRE 2012**

*LES VALEURS EN GRAS ET EN ITALIQUE SONT SUPERIEURES AUX MEDIANES (FREQUENCE HUMIDE)*

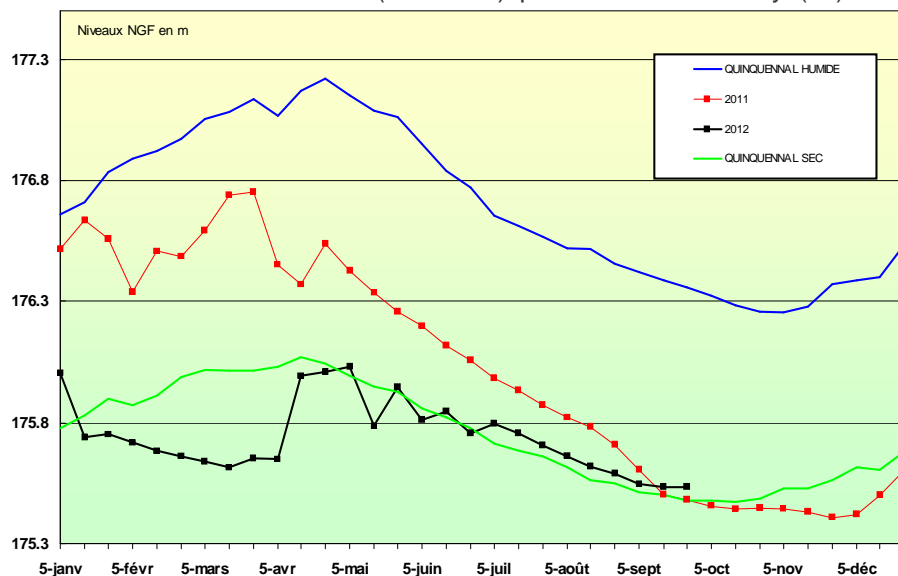
*LES VALEURS MINIMALES RECORDS SONT EN ROUGE*

BASSIN	COURS D'EAU et STATIONS	GEST.	DEP.	BV en KM2	MINI		MEDIANE EXPERIM.	VCN3 SEPTEMBRE 2012		HYDRAULICITE DU MOIS
					M3/S	ANNEE		M3/S	DUREE DE RETOUR	
<b>SEINE</b>	SEINE A NOD	DREAL.B	21	373	0.173	2003	0.578	0.326	> 5 ans	0.29
	OURCE A FROIDVENT	DREAL.B	21	173	0.038	2003	0.172	0.108	4 ans	0.35
	ARMANCON A AISY	DREAL.B	21	1355	0.070	2003	1.210	0.830	3 ans	0.36
	SEREIN A CHABLIS	DREAL.B	89	1119	0.091	2003	0.308	0.269	3 ans	0.19
	YONNE A GURGY	DREAL.B	89	3807	6.250	1964	16.000	6.560	20 ans	0.49
	ARMANCON A BRIENON	DREAL.B	89	2982	1.130	1993	4.070	3.100	3 ans	0.40
	SAUZAY A CORVOL	DREAL.B	58	80	0.194	1990	0.336	0.280	3 ans	0.87
	BEUVRON A OUAGNE	DREAL.B	58	263	0.138	1982	0.293	0.219	3 ans	0.55
<b>LOIRE</b>	IXEURE A LA FERMETE	DREAL.B	58	113	0.003	1991	0.070	0.070	2 ans	0.43
	<b>DRAGNE A VANDENESSE</b>	<b>DREAL.B</b>	<b>58</b>	<b>116</b>	<b>0.017</b>	<b>1993</b>	<b>0.137</b>	<b>0.143</b>	<b>2 ans</b>	<b>0.76</b>
	NIEVRE A POISEUX	DREAL.B	58	225	0.140	1973	0.262	0.256	3 ans	0.68
	NOHAIN A ST MARTIN	DREAL.B	58	477	0.476	1991	1.350	1.050	5 ans	0.68
	TERNIN A PRE-CHARMOY	DREAL.B	71	258	0.028	1976	0.226	0.145	5 ans	0.47
	<b>LOIRE A GILLY</b>	<b>DREAL.C</b>	<b>71</b>	<b>13007</b>	<b>11.200</b>	<b>1973</b>	<b>21.800</b>	<b>27.900</b>	<b>3 ans</b>	<b>1.00</b>
	ARROUX A RIGNY	DREAL.C	71	2277	0.611	2003	1.800	1.230	3 ans	0.52
<b>RHONE</b>	VINGEANNE A OISILLY	DREAL.B	21	608	0.439	1972	1.100	0.900	3 ans	0.78
	<b>TILLE A ARCELOT</b>	<b>DREAL.B</b>	<b>21</b>	<b>845</b>	<b>0.050</b>	<b>1991</b>	<b>0.193</b>	<b>0.200</b>	<b>2 ans</b>	<b>0.16</b>
	VENELLE A SELONGEY	DREAL.B	21	56	0.011	2003	0.062	0.040	4 ans	0.53
	PANNECUL A NOIRON	DREAL.B	21	11.5	0.007	1976	0.020	0.017	3 ans	0.75
	<b>OUCHE A PLOMBIERES</b>	<b>DREAL.B</b>	<b>21</b>	<b>652</b>	<b>0.284</b>	<b>1973</b>	<b>0.813</b>	<b>0.895</b>	<b>3 ans</b>	<b>0.67</b>
	<b>SEILLE A ST USUGE</b>	<b>DREAL.B</b>	<b>71</b>	<b>937</b>	<b>0.552</b>	<b>2003</b>	<b>1.270</b>	<b>1.490</b>	<b>2 ans</b>	<b>1.96</b>
	GROSNE A CLUNY	DREAL.B	71	333	0.065	1973	0.234	0.230	2 ans	0.52
	<b>DOUBS A NEUBLANS</b>	<b>DREAL.FC</b>	<b>39</b>	<b>7290</b>	<b>12.900</b>	<b>2003</b>	<b>28.500</b>	<b>53.200</b>	<b>12 ans</b>	<b>1.68</b>
	SAÔNE A LECHATELET	DREAL.B	21	11700	8.950	2003	25.600	17.100	10 ans	0.69

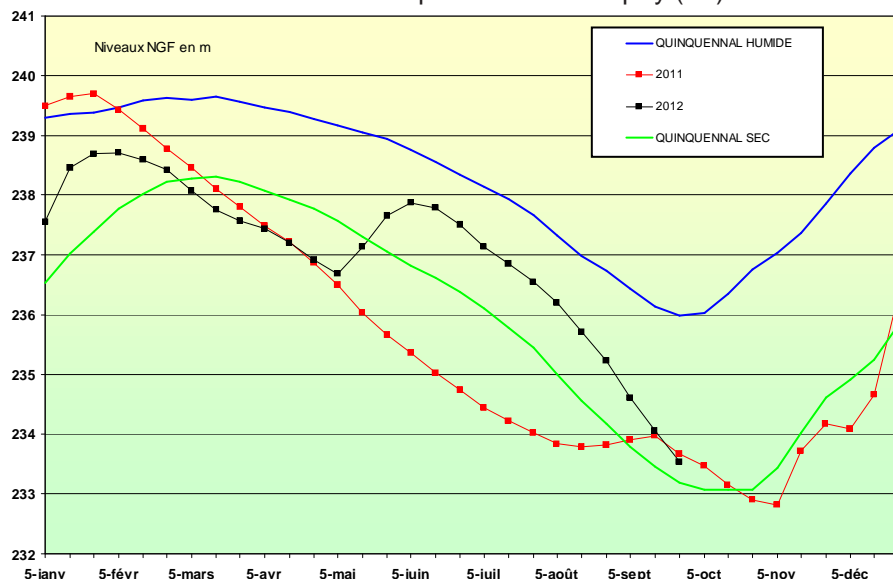
**CLIQUEZ SUR LA STATION POUR VISUALISER LES DEBITS MOYENS JOURNALIERS**



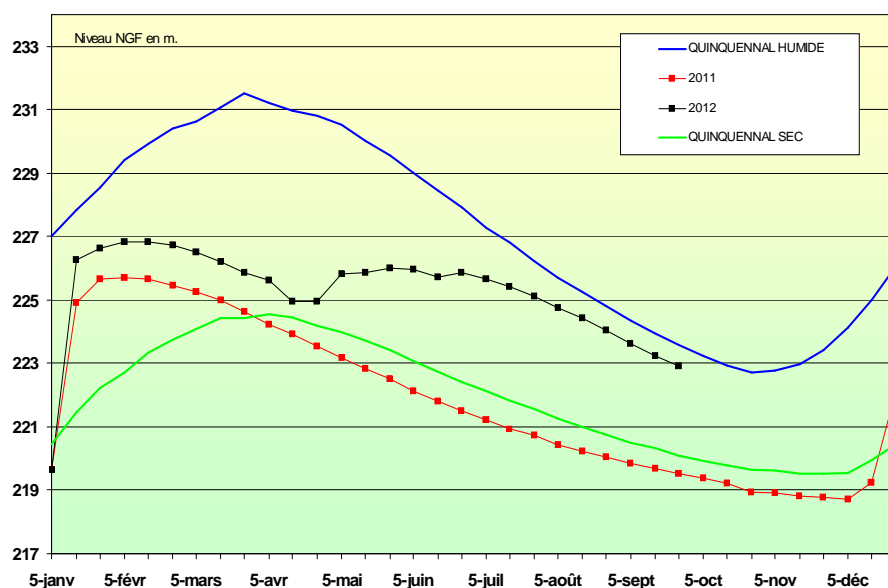
Alluvions de la Saône (St Cosme)- piézomètre de Saint Cyr (71)



Alluvions de la Tille - piézomètre de Spoy (21)



Calcaires du Nivernais - piézomètre de Bouhy (58)



## Rien de nouveau à l'Ouest

Les pluies importantes de la dernière décade du mois ont permis pour certaines nappes de quitter provisoirement la dynamique de baisse pour se positionner dans la gamme de valeurs moyennes. C'est ce que l'on note pour la Craie dans la Puisaye et le Pays d'Othe.

Par ailleurs, on n'observe pas pour l'instant de changement de comportement dans les Calcaires libres ou captifs de Bourgogne qui sont toujours sur une pente décroissante avec les indicateurs statistiques situés à un niveau normal voir supérieur à la normale, notamment dans le Nord Nivernais.

A contrario, les nappes de la plaine dijonnaise, en particulier les nappes captives, se distinguent en restant à des hauteurs confortables pour la période.

Les graviers captifs de la formation de Saint-Cosme restent en dessous de la moyenne, mais on enregistre un début de changement de tendance.



**Les conditions météo actuelles ne militent pas pour une reprise de la recharge dans les jours à venir. Attendons..**

# SITUATION DES NAPPES SOUTERRAINES EN BOURGOGNE AU 30/09/2012

## Tendance

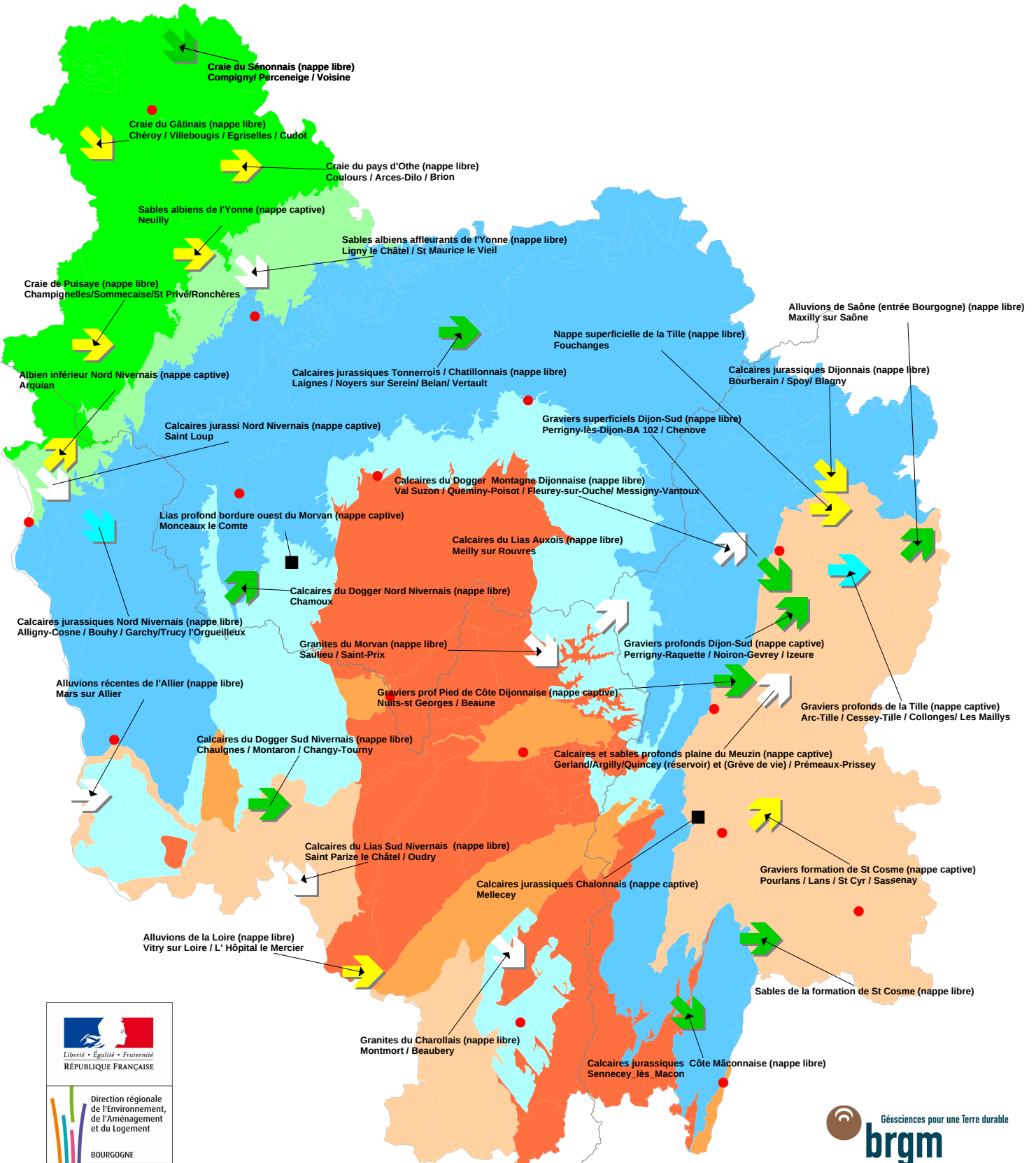
- pas de données ce mois
- ↗ hausse du niveau de la nappe
- stabilité du niveau la nappe
- ↘ baisse du niveau de la nappe

## Statistique

- pas de données ce mois
- niveau très supérieur à la normale
- niveau supérieur à la normale
- niveau normal
- niveau inférieur à la normale
- niveau très inférieur à la normale
- chronique courte (inférieure à 10 ans)

## Aquifères

- Bassin permo-carbonifère
- Craie du Crétacé
- Jurassique supérieur et moyen
- Jurassique inférieur et Trias
- Remplissage des grands fossés d'effondrement tertiaires
- Sables de l'Albien
- Socle et terrains primaires





**TABLEAU DE SITUATION DU REMPLISSAGE  
DES PRINCIPAUX RESERVOIRS DE LA REGION DE BOURGOGNE  
(LES RESERVOIRS A.E.P. SONT MENTIONNES EN GRAS)**

RETENUE NOM ET DEPARTEMENT	VOLUME EN MILLIONS DE M3			OBSERVATIONS
	SEPT 12	TOTAL	% STOCK	
PANNECIERE (58)	0.90	82.50	1%	28-sept-12
LES SETTONS (58)	16.59	19.50	85%	28-sept-12
CHAUMECON (58)	8.02	19.00	42%	28-sept-12
LE CRESCENT (58)	8.39	14.25	59%	28-sept-12
BAYE ET VAUX (58)	4.09	6.63	62%	28-sept-12
<b>PONT ET MASSENE (21)</b>	<b>2.36</b>	<b>4.48</b>	53%	1-oct-12
<b>GROSBOIS + C. RESERVOIR</b>	<b>2.80</b>	<b>7.70</b>	36%	1-oct-12
CHAZILLY (21)	0.12	1.36	9%	1-oct-12
CERCEY (21)	1.77	2.44	73%	1-oct-12
PANTHIER (21)	2.71	7.85	34%	1-oct-12
TILLOT (21)	0.09	0.30	30%	1-oct-12
<b>CHAMBOUX (21)</b>	<b>2.24</b>	<b>3.60</b>	62%	24-sept-12
CANAL DU CENTRE (71)	4.67	18.40	25%	1-oct-12
<b>LA SORME (71)</b>	<b>7.88</b>	<b>10.00</b>	79%	24-sept-12
<b>PONT DU ROI (71)</b>	<b>3.24</b>	<b>4.00</b>	81%	28-sept-12
<b>LE CREUSOT NOR D (71)</b>	<b>1.05</b>	<b>1.99</b>	53%	24-sept-12
<b>TOTAUX</b>	<b>66.92</b>	<b>204.00</b>	<b>33%</b>	<b>TAUX REMPLISSAGE AEP=62%</b>

## Entre chien et loup...

Après un été sans difficulté majeure, les barrages jouent pleinement leurs rôles de soutien des étiages des rivières à l'entrée de l'automne, avant de prendre leur quartier d'hiver pour reconstituer leurs réserves dans le cas des réservoirs d'A.E.P ou assurer la gestion 'des coups d'eau' pour les autres.

A Pannecièrre, les travaux du parement de l'ouvrage sont achevés, ainsi que les enduits de façade des voûtes. Le batardeau assurant, d'une part l'amortissement des crues de chantier et, d'autre part, soutenant l'étiage de l'Yonne restera opérationnel après la remise en eau définitive de l'ouvrage toujours prévu en décembre de cette année.

Sur le Canal du Centre, les réserves disponibles des barrages d'étiage sont désormais trop faibles pour continuer à assurer la navigation.

Dans l'Auxois, les quelques dernières pluies ont permis de réduire le soutien des cours d'eau et de sortir de la zone rouge.

La ressource en eau potable des barrages de la Sorme, du Pont du Roi et de Chamboux est à ce jour satisfaisante.

***Nous sommes dans une période intermédiaire d'activité des barrages. Leur gestion ne devrait pas poser de problème pour les mois à venir.***

[La carte des arrêtés de restrictions](#)  
[cliquer ici](#)

**Le bulletin national de situation hydrologique et le bulletin INF'EAU Bourgogne sont maintenant disponibles sur Internet**

aux adresses suivantes :

<http://www.eaufrance.fr/>

[www.bourgogne.developpement-durable.gouv.fr/](http://www.bourgogne.developpement-durable.gouv.fr/)

