

### SYNTHESE DU MOIS DE JUILLET 2013

#### Sommaire

SYNTHESE p 1

PRECIPITATIONS p 2

DEBITS DES COURS D'EAU p 3

LES AQUIFERES p 5

ETAT DES BARRAGES p 7

Bienvenue sur le Serveur  
de données hydrométriques  
temps réel  
du bassin Rhône Méditerranée.

<http://www.rdrmc.com/hydroreel2/index.html>



<http://www.hydro.eaufrance.fr/>



VIGICRUES

DREAL Bourgogne

GRUPE EAU  
& MILIEUX AQUATIQUES

#### NOUVELLE ADRESSE

19bis-21 Bd Voltaire BP 27805  
21078 Dijon Cedex

Tél: 03.45.83.22.22 - Fax 03.45.83.22.97

MéI :

srpn.dreal-bourgogne@developpement-durable.gouv.fr  
<http://www.bourgogne.developpement-durable.gouv.fr/>

CONCEPTION ET REALISATION  
l'Equipe du SRPN/GEMA

Reproduction autorisée sous réserve d'en  
mentionner la source



*Beaucoup de soleil et de la chaleur, mais ce mois restera malgré des températures maximales élevées, inférieur aux records de juillet 2006, 1983 ou 2003.*

**Les épisodes orageux importants de la mi-juillet ont atténué les effets de la canicule sur la ressource en eau.**



*Malgré l'épisode caniculaire, car parsemé de violents orages, la situation hydraulique des rivières de Bourgogne est loin d'être critique comme certaines années passées.*

**La situation actuelle des rivières de Bourgogne est plutôt bonne. La météo, alternant les périodes chaudes et les périodes pluvieuses, peut nous laisser espérer un niveau assez satisfaisant pendant encore quelques temps.**



*Les températures caniculaires ont orienté irrévérablement à la baisse les nappes souterraines.*

**Avec des niveaux majoritairement supérieurs aux moyennes saisonnières, la situation des nappes souterraines ne suscite dans l'immédiat aucune inquiétude particulière.**



*En ce début d'été, le niveau de remplissage des retenues, même s'il a baissé depuis le mois dernier, reste confortable et permet de couvrir sans difficultés les besoins.*

**L'ensemble des retenues affiche un taux de remplissage confortable. Il n'y a donc aucun souci majeur pour la fin de l'année, y compris pour les réservoirs servant à l'alimentation en eau potable.**



PREFET  
DE LA REGION  
BOURGOGNE



STATIONS	DP	JUILLET 2013					
		D1	D2	D3	TOTAL	NORMALE	ECART %
<b>DIJON</b>	21	21.9	8.9	70.3	<b>101.1</b>	51.0	<b>+98%</b>
<b>CHATILLON</b>	21	10.2	4.4	26.4	<b>41.0</b>	57.5	<b>-29%</b>
<b>NEVERS</b>	58	4.8	2.8	40.7	<b>48.3</b>	54.0	<b>-11%</b>
<b>CH-CHINON</b>	58	63.2	18.6	34.0	<b>115.8</b>	73.0	<b>+59%</b>
<b>MACON</b>	71	30.3	1.6	76.7	<b>108.6</b>	59.0	<b>+84%</b>
<b>ST-YAN</b>	71	29.2	3.4	51.1	<b>83.7</b>	54.0	<b>+55%</b>
<b>AUXERRE</b>	89	2.6	4.1	20.4	<b>27.1</b>	50.0	<b>-46%</b>

## Des températures qui ont du 'Chien'

D'après le Petit Larousse « Canicule : (latin : canicula, petite chienne, nom donné à l'étoile Sirius). Epoque où l'étoile Sirius se lève et se couche en même temps que le soleil et qui marquait jadis le début de l'été. », et par extension période de l'année où l'on observe les plus fortes chaleurs.

Beaucoup de soleil et de la chaleur, mais ce mois restera malgré des températures maximales élevées, inférieur aux records de juillet 2006, 1983 ou 2003.

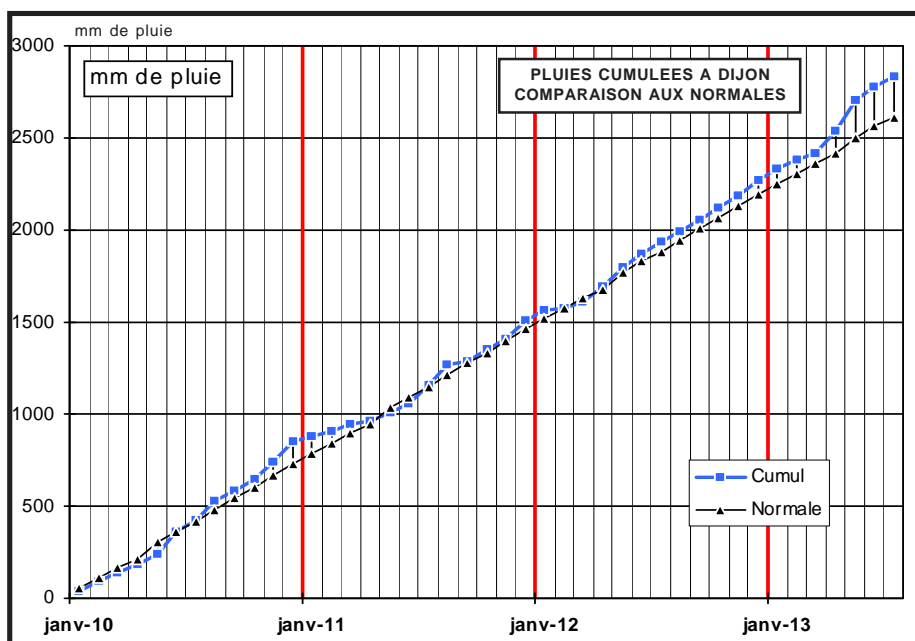
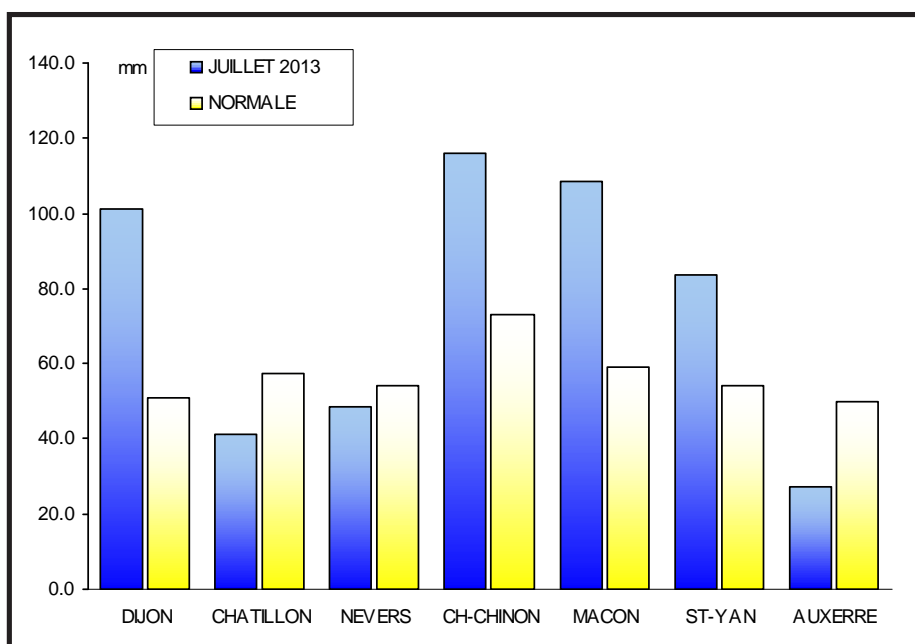
Paradoxalement, la pluviométrie enregistrée sur la région, liée à de nombreux orages pendant la seconde quinzaine du mois, a permis sur le Dijonnais, le Mâconnais et le Charolais d'enregistrer des valeurs supérieures à la normale : on note des précipitations de 70,3mm à Dijon, 76,7mm à Mâcon et 51,1mm à Saint-Yan.

En revanche, au Nord de la Bourgogne, sur l'Auxerrois, il faut souligner un déficit sévère des précipitations, celles-ci étant inférieures de moitié à la normale saisonnière (27,1 mm). Le Châtillonnais et le Nivernais se trouvent moins déficitaires.

Corollaire des fortes chaleurs, l'évapotranspiration de juillet fut très élevée et a pu atteindre plus de 6 mm par jour.

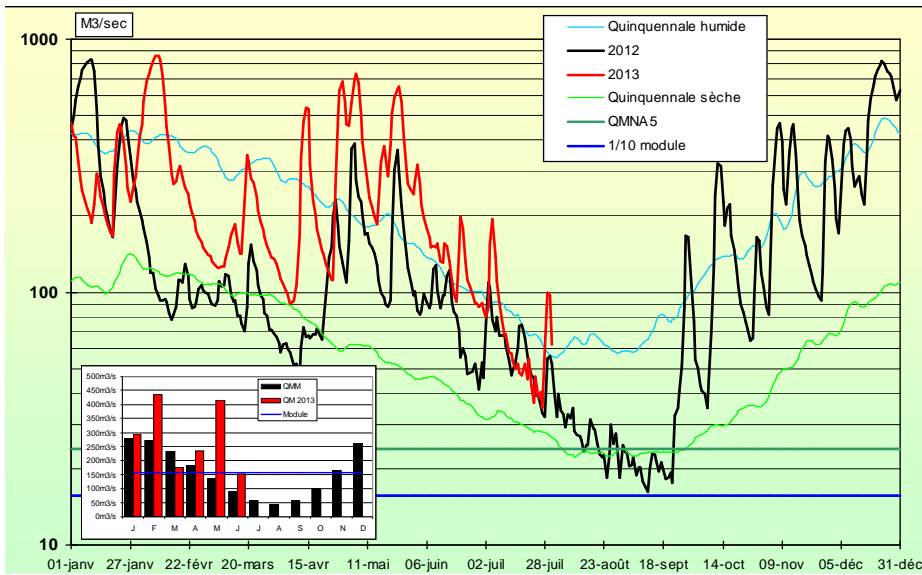


**Les épisodes orageux importants de la mi-juillet ont atténué les effets de la canicule sur la ressource en eau.**

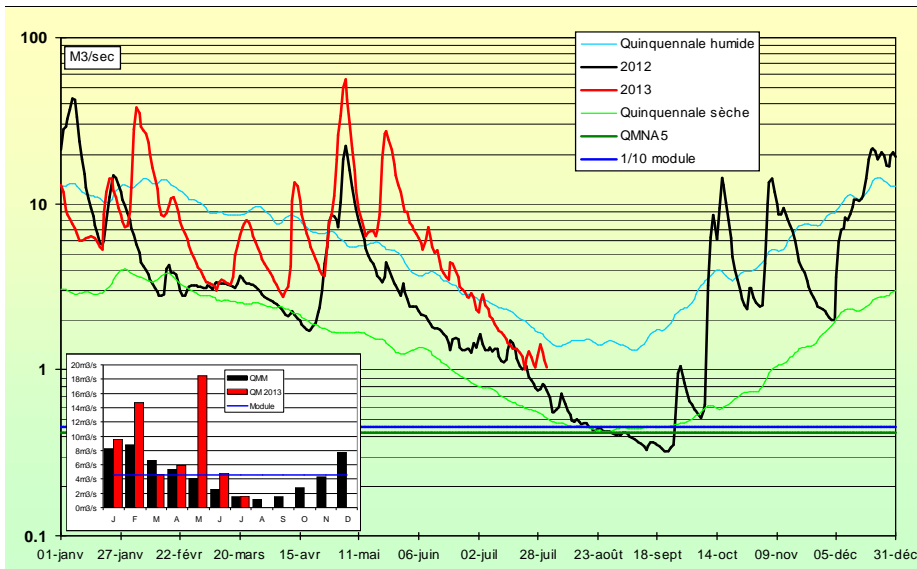




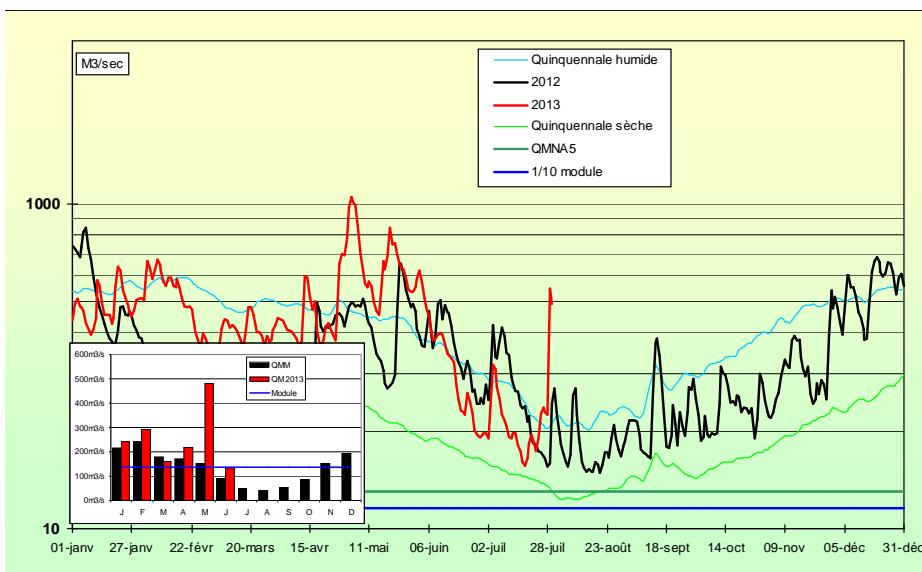
## LA SAONE A PAGNY (21)



## LA SEINE A NOD (21)



## LA LOIRE A GILLY (71)



## Une hydrau...félicité

Malgré l'épisode caniculaire, car parsemé de violents orages, la situation hydraulique des rivières de Bourgogne est loin d'être critique comme certaines années passées.

Ainsi, sur l'ensemble des cours d'eau tous les indicateurs sont au vert, avec une hydraulicité proche ou supérieure à 1, exceptées l'Ixère à la Fermeté et la Nièvre à Poiseux où l'on note des valeurs atypiques respectivement de 0,76 et 0,83, dues aux faibles précipitations sur ce secteur pendant les deux premières décades du mois.

Plus en détails, on remarquera à la lecture du tableau la bonne hydraulicité de l'Ource à Froivent (1,25), du Nohain à Saint Martin (1,76) et de la Grosne à Cluny (2,78).

Par ailleurs, les VCN3 tous humides indiquent une situation encore éloignée d'un début d'étiage. Les fréquences de retour sont majoritairement comprises entre 3 et un peu plus de 5 ans à l'exception du Pannecul à Noiron sur Bèze qui affiche une décennale humide.



**La situation actuelle des rivières de Bourgogne est plutôt bonne. La météo, alternant les périodes chaudes et les périodes pluvieuses, peut nous laisser espérer un niveau assez satisfaisant pendant encore quelques temps.**

- \* VCN3 : permet de caractériser une situation d'étiage sévère sur une courte période (3 jours)
- \*\* hydraulicité : rapport du débit mensuel à sa moyenne inter-annuelle

# DEBITS DES COURS D'EAU

PERIODE DU 1er AU 31 JUILLET 2013

LES VALEURS EN GRAS ET EN ITALIQUE SONT SUPERIEURES AUX MEDIANES (FREQUENCE HUMIDE)

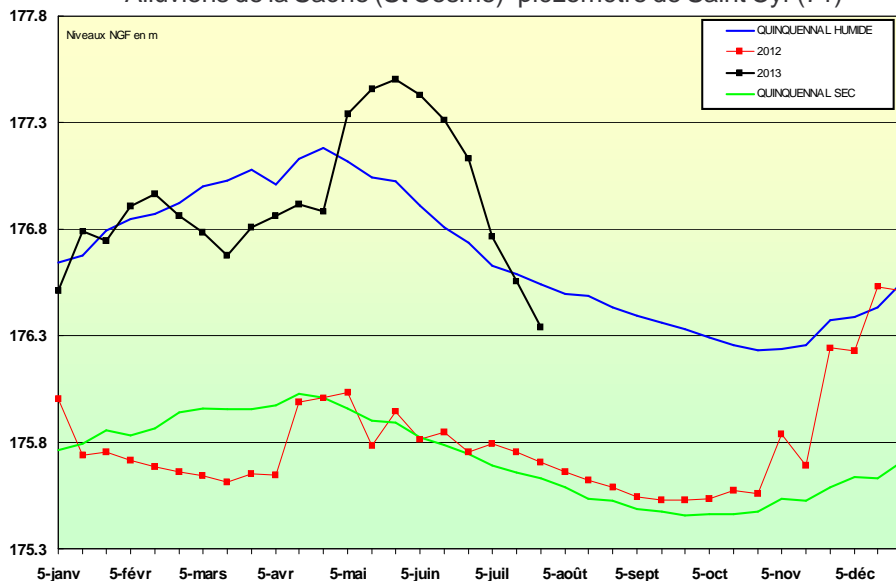
LES VALEURS MINIMALES RECORDS SONT EN ROUGE

BASSIN	COURS D'EAU et STATIONS	GEST.	DEP.	BV en KM2	MINI M3/S	CONNU ANNEE	MEDIANE EXPERIM.	VCN3		HYDRAULICITE DU MOIS
								JUILLET 2013		
								M3/S	DUREE DE RETOUR	
SEINE	SEINE A NOD	DREAL.B	21	373	0.269	1976	0.704	1.100	5 ans	1.06
	OURCE A FROIDVENT	DREAL.B	21	173	0.063	2003	0.237	0.484	> 5 ans	1.25
	ARM ANCON A AISY	DREAL.B	21	1355	0.270	2003	1.110	1.310	3 ans	0.85
	SEREIN A CHABLIS	DREAL.B	89	1119	0.141	1976	0.620	1.020	5 ans	1.19
	YONNE A GURGY	DREAL.B	89	3807	5.780	1976	14.900	16.400	2 ans	1.10
	ARM ANCON A BRIENON	DREAL.B	89	2982	1.520	1993	5.290	6.220	3 ans	1.06
	SAUZAY A CORVOL	DREAL.B	58	80	0.214	1990	0.454	0.570	4 ans	1.19
	BEUVRON A OUAGNE	DREAL.B	58	263	0.137	1992	0.371	0.490	4 ans	1.18
LOIRE	IXEURE A LA FERMETE	DREAL.B	58	113	0.011	1976	0.091	0.104	3 ans	0.76
	DRAGNE A VANDENESSE	DREAL.B	58	116	0.030	1991	0.177	0.225	3 ans	0.96
	NIEVRE A POISEUX	DREAL.B	58	225	0.154	1990	0.321	0.378	3 ans	0.83
	NOHAIN A ST MARTIN	DREAL.B	58	477	0.455	1991	1.670	2.550	> 5 ans	1.76
	TERNIN A PRE-CHARMOY	DREAL.B	71	258	0.021	1976	0.296	0.340	3 ans	0.85
	LOIRE A GILLY	DREAL.C	71	13007	5.380	1976	22.700	25.800	3 ans	1.30
	ARROUX A RIGNY	DREAL.C	71	2277	0.392	1976	2.180	3.660	4 ans	1.13
RHONE	VINGEANNE A OISILLY	DREAL.B	21	608	0.455	1976	1.190	1.770	>5 ans	1.49
	TILLE A ARCELOT	DREAL.B	21	845	0.137	1973	0.393	1.160	>5 ans	1.66
	VENELLE A SELONGEY	DREAL.B	21	56	0.015	1971	0.079	0.103	3 ans	1.11
	PANNECUL A NOIRON	DREAL.B	21	11.5	0.016	2004	0.027	0.050	10 ans	2.24
	OUCHE A PLOMBIERES	DREAL.B	21	652	0.427	1976	1.000	2.050	8 ans	1.29
	SEILLE A ST USUGE	DREAL.B	71	937	0.605	2004	1.160	2.070	3 ans	0.88
	GROSNE A CLUNY	DREAL.B	71	333	0.040	1976	0.350	0.635	8 ans	2.78
	DOUBS A NEUBLANS	DREAL.FC	39	7290	12.400	1976	35.000	52.200	6 ans	0.95
	SAÔNE A LECHATELET	DREAL.B	21	11700	7.850	1976	31.300	37.700	3 ans	1.24

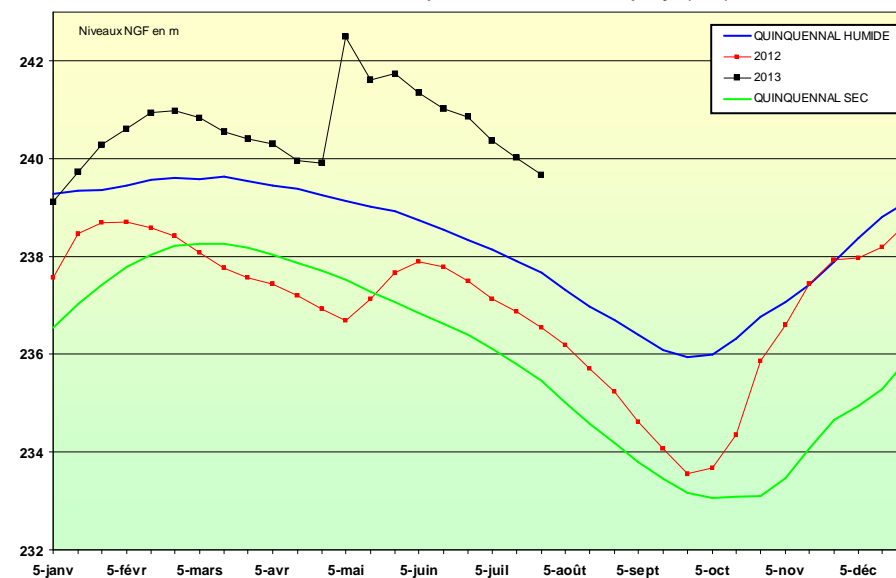
CLIQUER SUR LA STATION POUR VISUALISER LES DEBITS MOYENS JOURNALIERS



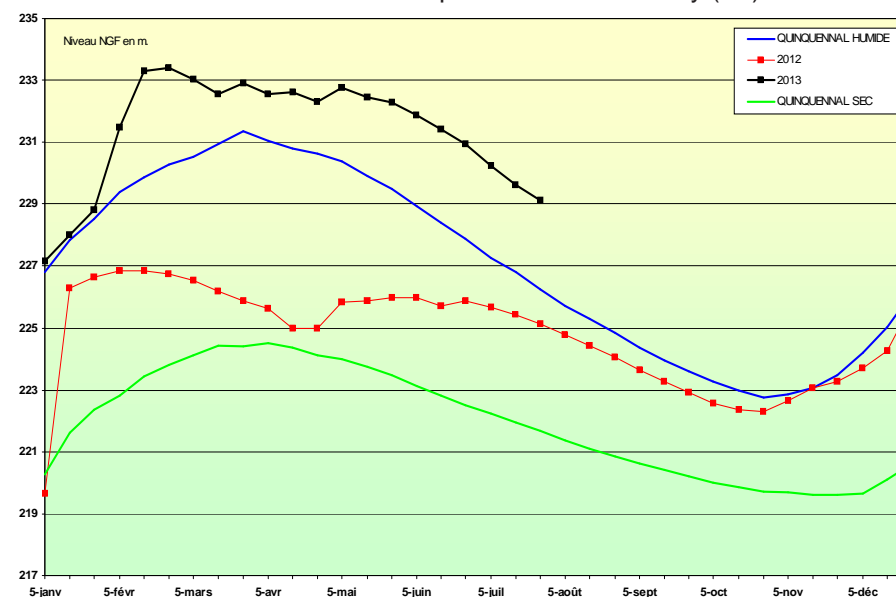
Alluvions de la Saône (St Cosme)- piézomètre de Saint Cyr (71)



Alluvions de la Tille - piézomètre de Spoy (21)



Calcaires du Nivernais - piézomètre de Bouhy (58)



## Toujours un bon crédit 'eau'

Après un printemps arrosé, l'été 2013 est particulièrement chaud sur notre région. Les températures caniculaires ont orienté irréversiblement à la baisse les nappes souterraines. Cependant la bonne recharge hivernale et printanière et les épisodes orageux de la deuxième quinzaine de juillet ne devraient pas dans l'immédiat trop entamer le crédit 'eau' dont elles disposent. Les choses sont probablement établies pour les semaines à venir.

Ainsi, dans les Calcaires libres, comme ceux du Nord Nivernais à Bouhy ou ceux du Dijonnais à Spoy leurs courbes surfent au-dessus d'une vicennale humide.

En revanche, dans les Calcaires captifs où la recharge a été plus modérée, on enregistre des statistiques plus conformes à la normale saisonnière.

Dans l'ensemble de la Craie de l'Yonne, la dynamique de vidange des nappes se confirme mais les réserves demeurent satisfaisantes.

La situation des Gravieres profonds et superficiels de Dijon-Sud et de la Tille reste excellente.

La formation de Saint-Cosme offre une image plus nuancée, abandonnant la décennale humide de juin au profit d'une triennale humide.



**Avec des niveaux majoritairement supérieurs aux moyennes saisonnières, la situation des nappes souterraines ne suscite dans l'immédiat aucune inquiétude particulière.**





**TABLEAU DE SITUATION DU REMPLISSAGE  
DES PRINCIPAUX RESERVOIRS DE LA REGION DE BOURGOGNE  
(LES RESERVOIRS A.E.P. SONT MENTIONNES EN GRAS)**

RETENUE NOM ET DEPARTEMENT	VOLUME EN MILLIONS DE M3			OBSERVATIONS
	JUIL 13	TOTAL	% STOCK	
PANNECIERE (58)	44.19	82.50	54%	26-juil-13
LES SETTONS (58)	18.23	19.50	93%	26-juil-13
CHAUMECON (58)	15.33	19.00	81%	26-juil-13
LE CRESCENT (58)	13.15	14.25	92%	26-juil-13
BAYE ET VAUX (58)	4.05	6.63	61%	26-juil-13
<b>PONT ET MASSENE (21)</b>	<b>4.54</b>	<b>4.49</b>	101%	29-juil-13
<b>GROSBOIS + C. RESERVOIR</b>	<b>6.25</b>	<b>7.70</b>	81%	29-juil-13
CHAZILLY (21)	0.80	1.36	58%	29-juil-13
CERCEY (21)	1.85	2.45	75%	29-juil-13
PANTHIER (21)	5.75	7.85	73%	29-juil-13
TILLOT (21)	0.17	0.30	58%	29-juil-13
<b>CHAMBOUX (21)</b>	<b>3.15</b>	<b>3.60</b>	88%	15-juil-13
CANAL DU CENTRE (71)	15.30	18.40	83%	29-juil-13
<b>LA SORME (71)</b>	<b>8.45</b>	<b>10.00</b>	84%	29-juil-13
<b>PONT DU ROI (71)</b>	<b>3.50</b>	<b>4.00</b>	88%	23-juil-13
<b>LE CREUSOT NOR D (71)</b>	<b>1.61</b>	<b>1.99</b>	81%	29-juil-13
<b>TOTAUX</b>	<b>146.32</b>	<b>204.02</b>	<b>72%</b>	<b>TAUX REMPLISSAGE AEP=87%</b>

## De l'or bleu sous le coude

En ce début d'été, le niveau de remplissage des retenues, même s'il a baissé depuis le mois dernier, reste confortable et permet de couvrir sans difficultés les besoins.

Les réservoirs d'alimentation des canaux sont à des niveaux rarement observés en cette période de l'année, notamment sur le Canal du Centre qui dispose d'une réserve de 84%, alors qu'en 2012 elle était seulement de 51%.

Sur le Canal de Bourgogne, la situation reste suffisante, même si la consommation côté versant Saône est en nette progression (60 000 m3/j contre 42000 m3/j en 2012 à la même période).

La retenue de Pannecières ne devrait pas enregistrer de nouveau gain, compte tenu de la période d'étiage dans laquelle nous sommes désormais engagés.

Les ressources consacrées à l'alimentation en eau potable demeurent satisfaisantes sur l'ensemble de la région, puisqu'avec une réserve de 24 Mm<sup>3</sup> représentant 87% du volume disponible, nous restons sur les mêmes valeurs que celles de l'année dernière.

***L'ensemble des retenues affiche un taux de remplissage confortable. Il n'y a donc aucun souci majeur pour la fin de l'année, y compris pour les réservoirs servant à l'alimentation en eau potable.***

**Barrages Réservoirs de Bourgogne: situation au 31/07/2013**

